

# MÓJ DOM

**Jak współpraca rozwojowa  
i humanitarna może wspierać wizję  
bezpiecznej przyszłości?**



**Materiał metodyczny dla nauczycielek i nauczycieli oraz edukatorek i edukatorów, towarzyszący animacji „Współpraca rozwojowa - zaangażowanie, które zapewnia bezpieczeństwo”, która jest dostępna na stronie internetowej [www.zagranica.org.pl](http://www.zagranica.org.pl) oraz na kanale YouTube Grupy Zagranica.**

## CZAS TRWANIA ZAJĘĆ WARSZTATOWYCH

45 minut

## KRÓTKI OPIS SCENARIUSZA

Celem zajęć jest pogłębienie wiedzy na temat działań wchodzących w zakres współpracy rozwojowej i humanitarnej. Podczas zajęć uczniowie i uczennice zastanowią się nad tym, co oznaczają dla nich bezpieczne i godne warunki życia, poznają różne rodzaje kryzysów, ich wpływ na codzienność ludności cywilnej oraz metody łagodzenia ich negatywnych skutków, a także dowiedzą się jaka jest relacja między kryzysami humanitarnymi a migracjami.

Niniejszy scenariusz jest materiałem edukacyjnym do animacji Grupy Zagranica pt. „Współpraca rozwojowa - zaangażowanie, które zapewnia bezpieczeństwo”. Jest ona dostępna pod adresem: <https://www.youtube.com/watch?v=NA1FUK7pTD8>.

## POZIOM EDUKACYJNY

Szkoła ponadpodstawowa

## CELE WARSZTATU W JĘZYKU EDUKACJI GLOBALNEJ

- Pobudzenie do refleksji w zakresie tego, czym jest bezpieczeństwo i jakie są uniwersalne potrzeby ludzkie.
- Zapoznanie z różnymi rodzajami kryzysów oraz ich potencjalnymi skutkami dla ludności cywilnej.
- Wyjaśnienie definicji oraz różnic pomiędzy pomocą humanitarną i współpracą rozwojową.
- Zapoznanie z działaniami wchodzącymi w zakres pomocy humanitarnej i współpracy rozwojowej.
- Pobudzenie do refleksji na temat połączenia zjawiska migracji z różnego rodzaju kryzysami oraz znaczenia pomocy humanitarnej i współpracy rozwojowej.

## EFEKTY KSZTAŁCENIA

Osoby uczestniczące [OU]

- potrafią diagnozować uniwersalne potrzeby ludzkie;
- znają różne rodzaje współczesnych kryzysów i potrafią opisywać ich skutki;
- umieją rozróżnić pomoc humanitarną od współpracy rozwojowej;
- potrafią wymienić działania z zakresu pomocy humanitarnej i współpracy rozwojowej;
- umieją formułować opinię na temat wpływu kryzysów humanitarnych na migracje.

## ZAWARTOŚĆ SCENARIUSZA

- Opis aktywności.
- **Załącznik nr 1:** karty z przykładami kryzysów i katastrof.
- **Załącznik nr 2:** lista działań wchodzących w zakres pomocy humanitarnej i współpracy rozwojowej.
- **Załącznik nr 3:** rysunek domu.



## EDUKACJA OBYWATELSKA (ZAKRES PODSTAWOWY)

Dział VII. Świat globalnych zależności. Uczeń:

- identyfikuje polityczne, gospodarcze, finansowe, społeczne i ekologiczne zależności między Polską a resztą świata oraz analizuje wybrane z nich, wskazując ich przyczyny, w tym historyczne, oraz konsekwencje;
- identyfikuje najważniejsze problemy globalne, w tym w zakresie zrównoważonego rozwoju, oraz na wybranych przykładach wyjaśnia konieczność międzynarodowej współpracy i lokalnych działań obywateli w celu ich rozwiązania;
- wyjaśnia przyczyny i konsekwencje kryzysu klimatycznego; analizuje globalne i lokalne inicjatywy na rzecz powstrzymania zmian klimatu i wskazuje działania, które mogą podjąć obywatele, oraz w miarę możliwości angażuje się w wybrane działania.

## WOS (ZAKRES PODSTAWOWY)

II. Migracje i kwestia demograficzna w Polsce i we współczesnym świecie. Uczeń:

- wskazuje największe skupiska Polaków na świecie w XXI wieku;
- opisuje przyczyny i kierunki ruchów migracyjnych we współczesnym świecie, ze szczególnym uwzględnieniem zmieniającej się sytuacji w Europie, także w obliczu kryzysu klimatycznego.

## GEOGRAFIA (ZAKRES PODSTAWOWY)

XXI. Wybrane problemy społeczne współczesnego świata: problemy demograficzne, skutki migracji, problemy uchodźstwa, handel ludźmi na świecie, niewolnictwo, wykorzystywanie pracy dzieci i pracowników w krajach o niskich kosztach pracy, bezrobocie, prześladowania religijne i nietolerancja. Uczeń:

- charakteryzuje problemy demograficzne w skali globalnej i krajowej (starzenie demograficzne, eksplozja ludnościowa, migracje, uchodźstwo), podając ich przyczyny oraz skutki;
- klasyfikuje migracje oraz charakteryzuje przebieg ważniejszych fal migracyjnych historycznych i współczesnych na świecie.

XXII. Zróżnicowanie jakości życia człowieka w wybranych regionach i krajach świata: potrzeby żywieniowe, zagrożenie życia, rozmieszczenie chorób, poczucie bezpieczeństwa, potrzeby edukacyjne. Uczeń:

- rozumie pojęcie jakości życia człowieka oraz formułuje hipotezy dotyczące przyczyn jego zróżnicowania na świecie;
- przedstawia różne przyczyny zagrożenia życia w wybranych regionach świata, w tym związane z rozprzestrzenianiem się chorób, niskim poziomem ochrony zdrowia i degradacją środowiska;
- przedstawia konsekwencje zróżnicowania jakości życia człowieka w różnych regionach i krajach świata.



# WPROWADZENIE MERYTORYCZNE DLA OSOBY PROWADZĄCEJ

Udostępniamy Ci scenariusz, który pomoże prowadzić zajęcia, wzmacniające empatię i świadomość w zakresie pomocy humanitarnej oraz migracji przymusowych, które często towarzyszą kryzysom humanitarnym.

Sugerowane przez nas ćwiczenia mają na celu zwiększać wiedzę na temat kryzysów, które dotyczą ludność cywilną w różnych częściach świata – z powodów politycznych, klimatycznych lub losowych, na które zwykli obywatele\_lki nie mają wpływu. Z pomocą tego scenariusza wyjaśnisz, jak działania wchodzące w zakres pomocy humanitarnej i współpracy rozwojowej, są w stanie zapewnić bezpieczne życie ludziom w różnych częściach świata. W scenariuszu przytoczony zostaje również przykład Polski, która ze względu na swoją tragiczną historię, jest szóstą co do wielkości największą diasporą emigracyjną na świecie.

Współczesne kryzysy mają różnorodny charakter – mogą być krótkotrwałe, lub długotrwałe, naturalne, lub spowodowane przez człowieka, międzynarodowe, lub lokalne. Rozumiemy przez nie zarówno powodzie, susze, tornada, trzęsienia ziemi czy erupcje wulkanu, pożary, jak i kryzysy gospodarcze, konflikty zbrojne, epidemie, prześladowania polityczne czy głód. Niektóre z nich mają miejsce na ziemi od początku jej istnienia, inne pojawiły się albo zwiększyły swoją intensywność wraz z pojawieniem się człowieka. Wszystkie wskazane zdarzenia mają wpływ na dobrostan, życie i zdrowie osób dotkniętych tym zjawiskiem. Niniejszy scenariusz ma na celu ukazać, jak poszczególne sytuacje kryzysowe wpływają na bezpieczeństwo ludności cywilnej oraz wyjaśnić, dlaczego większość ludzi migruje, choć wolałoby zostać w swoim kraju pochodzenia. Mówimy wówczas o migracjach przymusowych.

## JAK MIGRACJE PRZYMUSOWE WYGLĄDAJĄ W LICZBACH?

- W 2024 roku 123,2 miliony osób przymusowo migrowało ze względu na prześladowania, przemoc, łamanie praw człowieka lub zdarzeń zakłócających porządek publiczny. Aż 73,5 miliona z nich stanowią osoby wewnętrznie przemieszczone, czyli tzw. uchodźcy\_czynie wewnętrzni, a 49,7 milionów to osoby korzystające lub ubiegające się o ochronę międzynarodową, czyli tzw. uchodźcy\_czynie międzynarodowi.
- Państwami przyjmującymi największą liczbę uchodźców\_czyni międzynarodowych na świecie są: Iran, Turcja, Kolumbia, Niemcy, Uganda.
- Aż 73% uchodźców\_czyni międzynarodowych znajduje się krajach o niskich lub średnich dochodach, przy czym kraje o najniższych dochodach przyjęły aż 23% z nich. W państwach o wysokich dochodach, takich jak kraje Unii Europejskiej czy Stany Zjednoczone, znajduje się tylko 27% wszystkich uchodźców\_czyni na świecie.
- 67% wszystkich uchodźców\_czyni i innych osób potrzebujących ochrony międzynarodowej, mieszka w krajach sąsiadujących z ich krajami pochodzenia.

Duża część osób migrujących przymusowo, zostaje w granicach swojego kraju pochodzenia lub decyduje się na ucieczkę do najbliższego sąsiadującego państwa. Wynika to z tego, że wiele osób ma zamiar wrócić do swojego miejsca zamieszkania, co spowodowane jest m.in. chęcią posługiwania się swoim ojczystym językiem, rozbudowanymi sieciami społecznymi, bliskością rodziny i poczuciem przynależności społeczno-kulturowej.

Podobne zjawiska znamy też z Polski: zarówno w przypadku wybuchu pełnoskalowej wojny w Ukrainie w 2022 roku, jak i powodzi w południowej Polsce w 2024 roku. Ludzie często mogą wrócić do swoich domów dopiero wtedy, kiedy mają zapewnione bezpieczeństwo i godne warunki życia. Jeżeli kryzys ma charakter długotrwały, bardzo często osoby zmieniają na stałe swoje miejsce zamieszkania. Tak sytuacja miała miejsce

w przypadku powstania polskiej diaspory na świecie. Ze względu na kryzysy w historii naszego kraju, dziś na świecie żyje około 60 mln Polaków\_ek, a najwięcej Polaków\_ek poza Polską mieszka w Stanach Zjednoczonych, Ukrainie, Białorusi, Litwie, Rosji, Irlandii, Wielkiej Brytanii, Niemczech, Brazylii Francji i Kanadzie. Ruchy migracyjne z naszego kraju wzmagają się od czasów zaborów (głód, prześladowania polityczne, represje), przez I i II wojnę światową, po okres PRL i stanu wojennego. Historia wyjazdów z ziem Polski sięga setek lat, a ludzie podróżowali poszukując pożywienia, wolności lub innego życia.

## CZYM JEST POMOC HUMANITARNA I WSPÓŁPRACA ROZWOJOWA?

Dziś zapewnienie bezpieczeństwa i godnych warunków życia, to główny cel pomocy humanitarnej i współpracy rozwojowej. Organizacje zajmujące się tego typu działaniami, wspierają społeczności w państwach, których rządy nie radzą sobie z negatywnymi skutkami kryzysów. Działania te skierowane są na wzmocnienie lokalnej społeczności i zapewnienie narzędzi do radzenia sobie z bieżącymi wyzwaniami. Pomoc humanitarna udzielana jest na ogół do 2 lat od wystąpienia kryzysu, a jej głównym celem jest zapewnienie ochrony zdrowia i życia w początkowym okresie. Do działań pomocy humanitarnej zaliczamy m. in. dystrybucję żywności i produktów pierwszej potrzeby, budowę tymczasowych schronień, odbudowę infrastruktury, pomoc psychologiczną czy prawną. Z kolei głównym celem współpracy rozwojowej jest wsparcie wzrostu społecznego i gospodarczego krajów, które ze względu na sytuację ekonomiczną, polityczną, społeczną lub doświadczanie kryzysu humanitarnego, takiego wsparcia potrzebują. Do działań współpracy rozwojowej zaliczamy m. in. inwestycje w edukację, infrastrukturę, instytucje publiczne, dywersyfikację gospodarki czy pobudzenie lokalnego rynku pracy. Beneficjentką współpracy rozwojowej była m. in. Polska w trakcie transformacji ustrojowej i przed akcesją do Unii Europejskiej ([zobacz nasz scenariusz zajęć w tym temacie](#)).

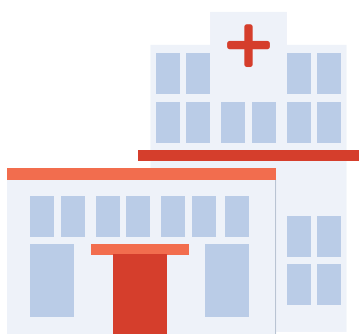
Mamy nadzieję, że niniejszy scenariusz pomoże Ci wyjaśnić zjawisko migracji przymusowych, jak również pokazać związek pomiędzy pomocą humanitarną i współpracą rozwojową, a wpływem na bezpieczeństwo ludzi w różnych częściach świata.

## WAŻNE DEFINICJE, KTÓRE POMOGĄ CI PROWADZIĆ ZAJĘCIA

**Migracje przymusowe** – przymusowe przemieszczenia ludności wynikające z czynników zewnętrznych, takich jak konflikty zbrojne, prześladowania, katastrofy naturalne, naruszenia praw człowieka lub inne zagrożenia dla życia i bezpieczeństwa, które uniemożliwiają pozostanie w dotychczasowym miejscu zamieszkania. Są to migracje niezależne od woli ludności cywilnej.

**Uchodźca\_czyni wewnętrzny\_a** – (ang. internally displaced person, IDP) to osoba, która została zmuszona do opuszczenia swojego miejsca zamieszkania z powodu konfliktu zbrojnego, przemocy, prześladowań lub klęsk żywiołowych, lecz nie przekroczyła granicy państwowej i pozostaje na terytorium własnego kraju. W przeciwieństwie do uchodźców\_czyni międzynarodowych w rozumieniu prawa, osoby te nie korzystają z ochrony międzynarodowej, lecz pozostają pod jurysdykcją władz własnego państwa.

**Uchodźca\_czyni międzynarodowy\_a** – to osoba, która opuściła swój kraj z powodu uzasadnionej obawy przed prześladowaniem z powodu rasy, religii, narodowości, przynależności do określonej grupy społecznej lub poglądów politycznych i nie może lub nie chce korzystać z ochrony tego państwa. Status uchodźcy regulowany jest przez prawo międzynarodowe, przede wszystkim Konwencję Genewską z 1951 roku. Do uchodźców\_czyni międzynarodowych nie zaliczają się osoby migrujące z powodu katastrof



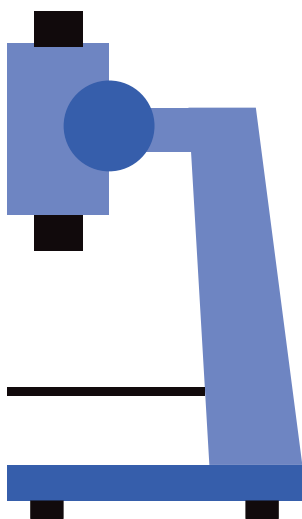
naturalnych czy kryzysów gospodarczych, mimo że ich los przypomina los osób migrujących z powodu konfliktów zbrojnych czy opresyjnej polityki państwa. Najczęściej osoby te postrzegane są jako migranci\_tki zarobkowe.

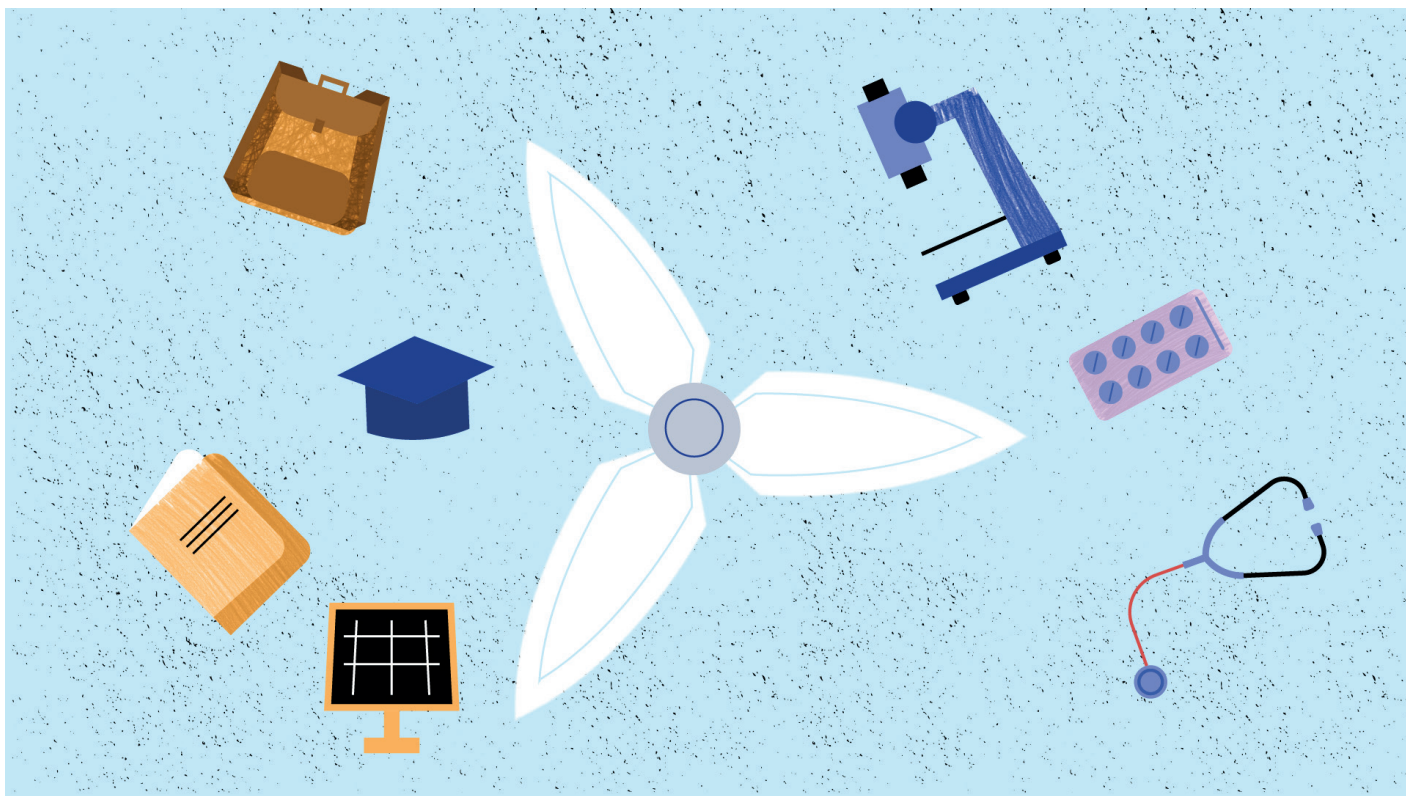
**Pomoc humanitarna** – to działania prowadzone w celu udzielenia pomocy ludności cywilnej podczas kryzysu humanitarnego, zwłaszcza gdy odpowiedzialne władze i służby nie mogą albo nie chcą takiej pomocy udzielić. Jest to pomoc z zewnątrz – udzielają jej inne kraje i organizacje pozarządowe. Na ogół jest to pomoc krótkoterminowa. Jej głównym celem jest ratowanie zdrowia i życia ludzkiego oraz zapewnienia poszkodowanym możliwości realizacji ich podstawowych potrzeb.

**Współpraca rozwojowa** – to długotrwałe partnerskie działania o charakterze międzynarodowym, których celem jest wsparcie rozwoju społecznego i gospodarczego krajów, które ze względu na sytuację gospodarczą, polityczną, społeczną lub doświadczanie kryzysu humanitarnego, takiego wsparcia potrzebują. Działania współpracy rozwojowej to długofalowe projekty lub programy realizowane we współpracy z lokalnymi społecznościami, poprzez inwestycje w edukację, infrastrukturę, instytucje publiczne, dywersyfikację gospodarki czy pobudzenie lokalnego rynku pracy. Celem współpracy rozwojowej jest zmniejszanie nierówności pomiędzy globalną Północą i globalnym Południem oraz zapewnienie każdej osobie na świecie równych szans i godnego życia.

#### DODATKOWE ŹRÓDŁA, Z KTÓRYCH MOŻESZ CZERPAĆ WIEDZĘ

- Oficjalna definicja współpracy rozwojowej na stronie Ministerstwa Spraw Zagranicznych <https://www.gov.pl/web/polskapomoc/wspolpraca-rozwojowa2>
- Oficjalna definicja pomocy humanitarnej na stronie Ministerstwa Spraw Zagranicznych <https://www.gov.pl/web/polskapomoc/czym-jest-pomoc-humanitarna>
- Film TED-ed „Co to oznacza być uchodźcą/czynią?” <https://www.youtube.com/watch?v=25bwiSikRsl> (dostępne polskie napisy)
- Post na Profilu Globalnym „Czym jest globalna sprawiedliwość społeczna?” [https://www.instagram.com/p/DGTGvAGoC-Y/?img\\_index=1](https://www.instagram.com/p/DGTGvAGoC-Y/?img_index=1)
- Pomocnik Polskiej Akcji Humanitarnej „Jak rozmawiać o migracjach?” <https://www.globaleducationtime.eu/polska/library/pomocnik-pah-odpowiedzi-na-najczesciej-wykorzystywane-argumenty-w-kontekście-migracji/>
- Raporty monitoringowe Grupy Zagranica „Polska współpraca rozwojowa” <https://zagranica.org.pl/zasoby/>
- Wystawa plakatowa Polskiej Akcji Humanitarnej „Mądra pomoc” <https://www.pah.org.pl/zaangazuj-sie/edukacjaiglobalna/>





## SCENARIUSZ LEKCJI

### PRZED ROZPOCZĘCIEM ZAJĘĆ

- przygotuj kartki A4 do samodzielnego rysowania, odpowiadające liczbie osób biorących udział w zajęciach; alternatywnie, jeśli chcesz zaoszczędzić czas możesz wydrukować **załącznik nr 3**, gdzie znajdziesz gotowy rysunek domu;
- przygotuj wydruk z **załącznika nr 1** z przykładami różnych kryzysów i katastrof naturalnych, tak, aby ilość wyciętych przykładów odpowiadała liczbie par w grupie;
- przygotuj na komputerze animację Grupy Zagranica pt. „Współpraca rozwojowa - zaangażowanie, które zapewnia bezpieczeństwo”. Jest ona dostępna na stronie <https://www.youtube.com/watch?v=NA1FUK7pTD8>;
- przygotuj wydruk z **załącznika nr 2** z listą działań wchodzących w zakres pomocy humanitarnej i współpracy rozwojowej, w ilości odpowiadającej liczbie par w grupie.

### ĆWICZENIE I

Na samym początku, przedstaw OU temat zajęć. Wyjaśnij, że będziecie dziś rozmawiać o pomocy humanitarnej i rozwojowej, zastanawiając się jak tego typu działania wpływają na **bezpieczeństwo ludzi**. Wspólnie też, poszukacie odpowiedzi na pytanie o to, co oznacza dla Was godne życie oraz jak to wszystko wiąże się z tematem migracji.

W ramach pierwszego ćwiczenia, rozdaj każdej z OU kartkę A4. Poproś, aby w ciągu 1-2 minut każdy narysował na tej kartce **dom**. Zaznacz, że ważnym jest, aby dom był narysowany w taki sposób, aby **móc pisać wewnątrz i na zewnątrz rysunku**. Niech osoby biorące udział w zajęciach mają to na uwadze, tworząc swoje domy.

Alternatywnie możesz rozdać OU gotowe rysunki domu z **załącznika nr 3**.

Kiedy OU mają już narysowany swój dom, poproś aby każda osoba w ciągu kilku minut wypisała **wewnątrz swojego domu** odpowiedź na pytanie:

**PYTANIE** Co oznacza dla Ciebie bezpieczeństwo? Z czym Ci się kojarzy?

W celu ułatwienia zrozumienia ćwiczenia, możesz również narysować dom na tablicy i napisać powyższe pytanie w środku rysunku, aby OU miały do niego łatwy dostęp.

Kiedy OU wykonają ćwiczenie, poproś, aby w ciągu kilku minut wypisały **na zewnątrz swojego domu** odpowiedzi na pytanie:

**PYTANIE** *Jakie czynniki wpływają na Twoje poczucie bezpieczeństwa?  
Czego potrzebujesz, by czuć się bezpiecznie?*

Zwróć uwagę, że chodzi nie tylko o czynniki wewnętrzne, ale również te zewnętrzne (polityka, zasady życia społecznego, władza, warunki klimatyczno-pogodowe, sytuacja w kraju, w którym się mieszka). Nie ma w tym ćwiczeniu ograniczeń, mogą być to też najbardziej śmiałe i szalone pomysły. Niech grupa zastanowi się, czego im potrzeba, aby czuć się bezpiecznie w miejscu, w którym mieszkają.

W celu ułatwienia zrozumienia ćwiczenia, możesz na zewnątrz narysowanego na tablicy domu, dodać wskazane pytanie, aby OU miały do niego łatwy dostęp.



## ĆWICZENIE II

W kolejnym ćwiczeniu, poproś, aby przez 3 minuty osoby w parach **porozmawiały** na temat tego, co zawarły na swoich kartkach. Zaznacz, że nie muszą dzielić się wszystkim, co mają wypisane, ponieważ była to ich praca indywidualna. Niech wymienią się jedynie ogólnymi refleksjami i zastanowią się, jakie są podobieństwa i różnice w ich refleksjach.

Kiedy OU zakończą rozmowy, rozdaj każdej parze po jednym przykładzie z **załącznika nr 1** z opisem **kryzysu**, który może wydarzyć się w miejscu, gdzie znajduje się ich metaforyczny dom. Jeżeli przykładów nie starczy dla każdej pary, wydrukuj plik w dwóch kopiach i wręcz niektórym parom ten sam opis – porównywanie wniosków różnych par będzie miało wartość edukacyjną. Ich zadaniem na następne 5 minut będzie zastanowienie się:

**PYTANIE** *Jak wydarzenie opisane na kartce wpłynęłoby na ich dom?  
Co by się w nim zmieniło?*

Kiedy pary skończą rozmawiać na temat tego, jak poszczególne kryzysy wpływają na ich domy, poproś aby podzieliły się informacją o swoich wnioskach oraz kryzysie, który wylosowali, na forum klasy. W celu pogłębienia rozmowy, zadaj zbiorcze pytania:

**PYTANIE** *Czym różniły się kryzysy, które wylosowaliście? Co je łączyło?*

**PYTANIE** *Czy coś zaskoczyło Was w tym ćwiczeniu?*

Zwróć uwagę na koniec tego ćwiczenia, że **kryzysy na świecie mają różnorodny charakter**. Niektóre dzieją się długofalowo i stopniowo, tak jak chociażby kryzysy gospodarcze czy głód, a inne mają gwałtowny i natychmiastowy charakter, tak jak trzęsienia ziemi czy powodzie. Każdy wpływa jednak na bezpieczeństwo osób żyjących na terytorium kraju, w którym dany kryzys ma miejsce.

Jak pewnie OU zauważyły podczas rozmów o swoich domach, każdy człowiek na świecie ma takie same potrzeby — m. in. pożywienia, wody, schronienia, bezpieczeństwa fizycznego, wybierania własnych planów, celów, marzeń, wolności, poczucia bliskości czy wspólnoty. Każdy z nas ma jednak inne sposoby i możliwości realizacji tych potrzeb, co zależy między innymi od tego, w jakim regionie mieszkamy.

Bardzo często, jeżeli w danym miejscu ludzie nie czują się bezpiecznie i nie mają jak zapewnić swoich podstawowych potrzeb, decydują się na ucieczkę — do innego regionu w swoim kraju lub do innego państwa.

**Uwaga!** Jeśli masz w klasie osoby z doświadczeniem uchodźstwa, takie jak młodzież z Ukrainy czy Białorusi, zadбай o to, żeby wręczone im przykłady nie odwoływały się do ich osobistych doświadczeń. Przekaż im karteczkę z jakąś katastrofą naturalną lub innym zdarzeniem losowym. Postaraj się też zadbać o dobrostan tych osób w trakcie trwania zajęć oraz przed ich organizacją.

### PREZENTACJA ANIMACJI

Wytłumacz, że w celu zapewniania ludziom bezpieczeństwa i godnych warunków życia, istnieją organizacje zajmujące się pomocą humanitarną i współpracą rozwojową, udzielające ludziom wsparcia w obliczu kryzysów. Na sam początek zapytaj grupę:

**PYTANIE** Czy ktoś z Was wie, czym jest pomoc humanitarna?

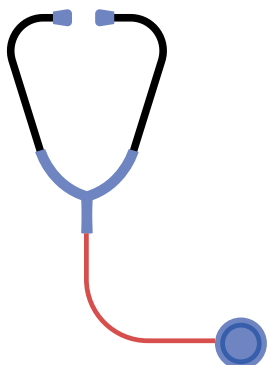
**PYTANIE** Czy ktoś z Was wie, czym jest współpraca rozwojowa?

Jeżeli grupa ma problem ze zdefiniowaniem tych zjawisk, możesz wytłumaczyć im obie definicje, posiłkując się tekstem na dole.

**Pomoc humanitarna** to działania prowadzone w celu udzielenia pomocy ludności cywilnej podczas kryzysu humanitarnego, zwłaszcza gdy odpowiedzialne władze i służby nie mogą albo nie chcą takiej pomocy udzielić. Jest to pomoc z zewnątrz – udzielają jej inne kraje i organizacje pozarządowe. Na ogół jest to pomoc krótkoterminowa, która trwa maksymalnie 2 lata od wystąpienia kryzysu, choć w przypadku przedłużających się kryzysów (np. w związku z konfliktem zbrojnym) potrzeba niesienia pomocy humanitarnej może trwać znacznie dłużej. Jej głównym celem jest ratowanie zdrowia i życia ludzkiego oraz zapewnienie poszkodowanym możliwości realizacji ich podstawowych potrzeb.

**Współpraca rozwojowa** to działania prowadzone w celu odpowiadania na wyzwania rozwojowe, czyli długoterminowe problemy, które utrudniają ludziom i państwom osiągnięcie godnych warunków życia, równości społecznej i wzrostu gospodarczego. To m. in. bezrobocie, niska jakość edukacji, niedofinansowana ochrona zdrowia, wykluczenia komunikacyjno-transportowe, ubóstwo. Jest to współpraca długoterminowa. Jej głównym celem jest zapewnienie każdej osobie na świecie równych szans i godnego życia.

W celu lepszego zrozumienia, czym jest współpraca rozwojowa — i wprowadzenia do następnego ćwiczenia — włącz film Grupy Zagranica korzystając z linku: <https://www.youtube.com/watch?v=NA1FUK7pTD8>.





### ĆWICZENIE III

Wyjaśnij że w ostatnim ćwiczeniu będziecie zastanawiać się, jakie działania humanitarne i rozwojowe można podejmować w obliczu różnych kryzysów. W tym celu wróćcie do **rysunków swoich domów i kryzysu**, który wylosowaliście\_łyście.

Rozdaj każdej parze po jednej karcie pracy z **załącznika nr 2**. Na karcie znajdują się definicje pomocy humanitarnej i współpracy rozwojowej oraz lista przykładów różnych działań, które podejmują organizacje zajmujące się międzynarodowym wsparciem. Wytłumacz, że OU mogą wcielić się teraz w pracowników\_czki takich organizacji i zastanowić się, jakiego wsparcia potrzebują osoby w obliczu kryzysu, który wylosowali. Ich celem jest zastanowić się i zaznaczyć, jakiego rodzaju działania byłyby potrzebne — oraz bazując na definicjach, ocenić czy dane działanie wpisuje się w pomoc humanitarną, czy współpracę rozwojową. Niektóre przykłady mogą pasować do obu kategorii równocześnie. Na to ćwiczenie OU mają 5-7 minut.

Po zakończeniu rozmów, podzielcie się **wniosekami na forum**. Wspólnie zastanówcie się, czy poprawnie udało Wam się ocenić, czy dane działanie wpisuje się w pomoc humanitarną, czy rozwojową. Jeżeli nie masz wystarczająco dużo czasu, możesz zadać pytania na forum klasy:

**PYTANIE** Co sprawiło Wam trudność w tym ćwiczeniu?

**PYTANIE** Czy coś Was zaskoczyło w tym ćwiczeniu?

**PYTANIE** Co się dzieje z życiem ludzi, gdy te działania nie są podejmowane?

Na koniec zajęć, podkreśl że **pomoc humanitarna i współpraca rozwojowa** podejmowane są w przekonaniu, że każdy człowiek na świecie zasługuje na godne życie. Miliony osób na całym świecie żyją w cieniu kryzysów, które utrudniają im zapewnienie ich podstawowych potrzeb, takich jak bezpieczeństwo, poczucie stabilności, możliwość samorozwoju, pracy zarobkowej czy wolności przekonań. Większość ludzi na świecie chciałaby mieć możliwość realizacji tych potrzeb w **swoim najbliższym miejscu zamieszkania**. Świadczą o tym chociażby dane o migracjach na świecie, zbierane przez Biuro Wysokiego Komisarza ONZ ds. Uchodźców. W 2024 roku:

- na 123 mln przymusowo przemieszczonych ludzi na świecie, aż 73 mln osób to byli tzw. uchodźcy\_czynie wewnętrzni, czyli osoby które w obliczu kryzysu uciekły do innego regionu swojego kraju;
- 67% wszystkich uchodźców\_czyń międzynarodowych ucieka do sąsiadujących krajów;
- 73% wszystkich uchodźców\_czyń międzynarodowych przebywa aktualnie w państwach o średnim lub niskim dochodzie, w tym aż 23% w krajach o najniższym dochodzie na świecie;
- jedynie 27% wszystkich uchodźców\_czyń międzynarodowych na świecie przebywa aktualnie w krajach o wysokim dochodzie (w krajach Unii Europejskiej czy Stanach Zjednoczonych).

Z tych danych można wywnioskować, że większość ludzi na świecie chciałaby mieszkać w miejscu, które dobrze zna — mogą posługiwać się w nim językiem ojczystym, znają lokalną historię i kulturę, mają w nich zbudowane już sieci znajomych i mogą utrzymywać kontakt z rodziną. Dlatego też większość ludzi na świecie w obliczu kryzysu, migruje do innego regionu lub najbliższego państwa, nawet jeżeli często nie są to miejsca **w pełni bezpieczne**. Nie zmienia to jednak faktu, że miliony osób na świecie nie

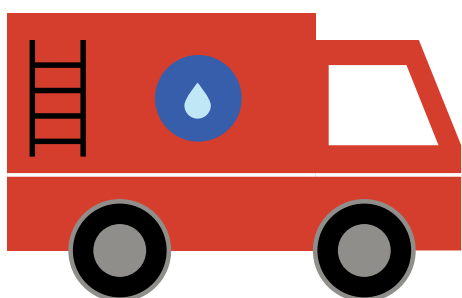
mają zagwarantowanego bezpieczeństwa i mierzą się z różnego rodzaju kryzysami, przez co są zmuszane opuścić własny **dom**, nawet jeżeli tego nie chcą. Pomoc humanitarna i współpraca rozwojowa ma na celu umożliwić ludziom żyć bezpiecznie w miejscu, które wybiorą.

**W Polsce na przestrzeni ostatnich stuleci, również miały miejsce różne kryzysy**

— a nawet większość z tych, które OU miały wypisane na kartkach. Jako przykład można podać chociażby:

- powódzie w Polsce w 2024, 2010 i 1997 roku;
- epidemia COVID-19;
- kryzys gospodarczy w trakcie transformacji ustrojowej;
- prześladowania polityczne w czasach PRL;
- I i II wojnę światową;
- wielki głód w Galicji w czasie zaboru austriackiego.

Nie wszystkie te kryzysy działy się na terytorium całej Polski, ale dotyczyły części Polak i Polaków, zmuszając ich do migracji wewnątrz własnego kraju — albo do emigracji, jak w przypadku masowej migracji ludności po upadku powstania listopadowego (czyli tzw. „Wielkiej Emigracja”). Ze względu na trudne zdarzenia w historii naszego kraju, dziś na świecie żyje około 60 mln Polaków\_ek, a najwięcej poza Polską mieszka w Stanach Zjednoczonych, Ukrainie, Białorusi, Litwie, Rosji, Irlandii, Wielkiej Brytanii, Niemczech, Brazylii Francji i Kanadzie. Większość z nich, jak można wyczytać z wielu wspomnień osób z poprzednich stuleci, także migrowała w poszukiwaniu bezpieczeństwa, godnego życia lub w strachu przed skutkami życia we własnym kraju.





### **POWÓDŹ**

Powódź to zalanie terenu przez wodę, zwykle spowodowane intensywnymi opadami lub wylaniem rzek. Może wystąpić nagle lub rozwijać się stopniowo. To zjawisko naturalne, które często obejmuje duże obszary, może przyczyniać się też do rozprzestrzeniania się chorób, ze względu na ilość zanieczyszczeń.



### **BRAK DOSTĘPU DO CZYSTEJ WODY**

To sytuacja, w której ludzie nie mają dostępu do wody zdatnej do picia i codziennego użytku. Taka woda może być skażona lub niedostępna z powodu suszy albo zniszczonej infrastruktury. Brak czystej wody zagraża zdrowiu i życiu, utrudnia wykonywanie codziennych obowiązków, takich jak gotowanie, pranie, sprzątanie czy podlewanie roślin.



### **EPIDEMIA**

Epidemia to szybkie rozprzestrzenianie się choroby zakaźnej wśród dużej liczby ludzi. Może obejmować jedno miasto, region lub całe kraje. Często wymaga podjęcia działań prewencyjnych i leczenia wielu osób jednocześnie, powstaje ryzyko obciążenia systemu ochrony zdrowia.



### **TORNADO**

Tornado to silny, wirujący słup powietrza łączący się z ziemią i chmurą burzową. Porusza się szybko i może niszczyć wszystko na swojej drodze. To jedno z najbardziej gwałtownych zjawisk atmosferycznych, które trwa na ogół od kilku do kilkunastu minut, chociaż najdłuższe tornado na świecie trwało 3,5h.



### **KONFLIKT ZBROJNY**

To walka z użyciem broni pomiędzy państwami, grupami zbrojnymi lub ugrupowaniami wewnątrz państwa. Może trwać krótko lub ciągnąć się przez wiele lat. Występuje z powodów politycznych, religijnych, ekonomicznych lub terytorialnych. Najczęściej dzieje się tylko na wycinku danego kraju, przesuając się wraz z linią frontu.



## TRZĘSIENIE ZIEMI

To nagłe i silne drganie powierzchni ziemi wywołane ruchem płyt tektonicznych. Najczęściej występuje w rejonach aktywnych sejsmicznie. Może pojawić się bez ostrzeżenia, trwa na ogół od kilku do kilkunastu sekund.



## POŻAR

Pożar to niekontrolowany ogień, który rozprzestrzenia się na budynki, lasy lub inne tereny. Może być spowodowany przez człowieka lub siły natury. Rozwija się szybko i jest trudny do opanowania. Dzieje się na ogół jedynie na części danego kraju.



## KRYZYS GOSPODARCZY

To poważne zakłócenie funkcjonowania gospodarki, np. spadek produkcji, inflacja czy wzrost bezrobocia. Często wpływa na życie codzienne obywateli. Może być skutkiem błędów ekonomicznych, kryzysu finansowego lub sytuacji międzynarodowej. Jest to na ogół długotrwałe zjawisko.



## PRZEŚLADOWANIA POLITYCZNE

To działania wymierzone w osoby ze względu na ich poglądy polityczne. Może to być inwigilacja, aresztowania, przemoc lub ograniczanie wolności. Prześladowania występują zwykle w państwach autorytarnych. Szczególnie narażone są na to osoby pracujące w administracji publicznej, aktywiści\_stki, społecznicy\_czki, osoby pełniące funkcje polityczne lub dziennikarze\_rki.



## GŁÓD

To brak wystarczającej ilości pożywienia przez dłuższy czas. Może być wynikiem suszy, wojny, zmian klimatu, ubóstwa lub celowego odcinania dostępu do żywności. Głód prowadzi do masowego osłabienia organizmu i chorób, jest zjawiskiem zazwyczaj długotrwałym.



## OKUPACJA

Okupacja to zajęcie terytorium przez siły zbrojne obcego państwa. Trwa przez określony czas i zwykle odbywa się bez zgody legalnej władzy. Może wiązać się z kontrolą życia codziennego, narzucaniem obcych rządów oraz ograniczeniem swobód obywatelskich.



Zakreślcie wszystkie działania, które należałoby podjąć w obliczu kryzysu, który wylosowaliście. Tyście w poprzednim ćwiczeniu – w celu zapewnienia ludziom bezpieczeństwa i godnego życia.

Zastanówcie się, które działania wpisują się w ramy współpracy rozwojowej, a które w ramy pomocy humanitarnej. Niektóre przykłady mogą pasować do obu kategorii równocześnie.

**Pomoc humanitarna** to działania prowadzone w celu udzielenia pomocy ludności cywilnej podczas kryzysu humanitarnego, zwłaszcza gdy odpowiedzialne władze i służby nie mogą albo nie chcą takiej pomocy udzielić. Jest to pomoc z zewnątrz – udzielają jej inne kraje i organizacje pozarządowe. Na ogół jest to pomoc krótkoterminowa, która trwa maksymalnie 2 lata od wystąpienia kryzysu, choć w przypadku przedłużających się kryzysów (np. w związku z konfliktem zbrojnym) potrzeba niesienia pomocy humanitarnej może trwać znacznie dłużej.

Jej głównym celem jest ratowanie zdrowia i życia ludzkiego, jak też zapewnienia poszkodowanym możliwości realizacji ich podstawowych potrzeb.

---

**Współpraca rozwojowa** to działania prowadzone w celu reakcji na wyzwania rozwojowe, czyli długoterminowe problemy, które utrudniają ludziom i państwom osiągnięcie godnych warunków życia, równości społecznej i wzrostu gospodarczego. To m. in. bezrobocie, niska jakość edukacji, niedofinansowana ochrona zdrowia, wykluczenia komunikacyjno-transportowe, ubóstwo i tym podobne. Jest to współpraca długoterminowa.

Jej głównym celem jest zapewnienie każdej osobie na świecie równych szans i godnego życia.

---

## PRZYKŁADY DZIAŁAŃ

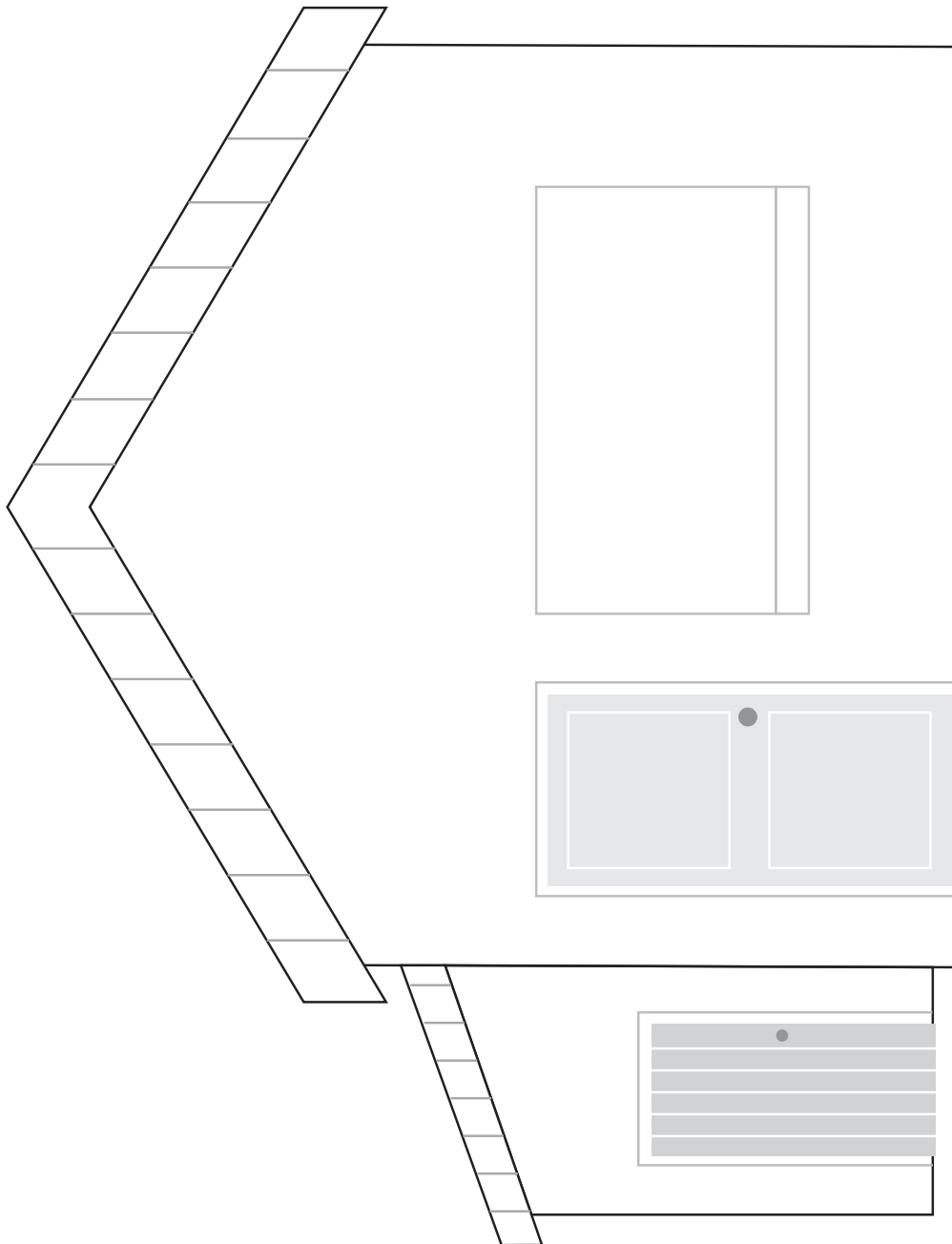
	Pomoc humanitarna	Współpraca rozwojowa
odbudowa domów	<input type="checkbox"/>	<input type="checkbox"/>
zapewnianie tymczasowych schronień	<input type="checkbox"/>	<input type="checkbox"/>
udzielenie pomocy medycznej	<input type="checkbox"/>	<input type="checkbox"/>
budowa szpitali i placówek medycznych	<input type="checkbox"/>	<input type="checkbox"/>
dystrybucja paczek żywnościowych i gotowych posiłków	<input type="checkbox"/>	<input type="checkbox"/>
zapewnienie dostępu do żywności	<input type="checkbox"/>	<input type="checkbox"/>
budowa studni i systemów zaopatrzenia w wodę	<input type="checkbox"/>	<input type="checkbox"/>
działania ratownicze i wysłanie zespołów medycznych	<input type="checkbox"/>	<input type="checkbox"/>
naprawa infrastruktury wodno-sanitarnej	<input type="checkbox"/>	<input type="checkbox"/>
budowa toalet	<input type="checkbox"/>	<input type="checkbox"/>
przewodzenie kampanii informacyjnych o prawach człowieka i obywatelskich	<input type="checkbox"/>	<input type="checkbox"/>
rozwój kompetencji nauczycieli i dostarczanie materiałów dydaktycznych	<input type="checkbox"/>	<input type="checkbox"/>
organizowanie szkoleń z zakresu higieny i zdrowia	<input type="checkbox"/>	<input type="checkbox"/>
promowanie rolnictwa ekologicznego i odpornego na zmiany klimatu	<input type="checkbox"/>	<input type="checkbox"/>
budowa systemów kanalizacji i oczyszczania ścieków	<input type="checkbox"/>	<input type="checkbox"/>
zapewnienie dostępu do informacji	<input type="checkbox"/>	<input type="checkbox"/>
pomoc w reformie systemów sądownictwa i administracji	<input type="checkbox"/>	<input type="checkbox"/>
wspieranie niezależnych mediów i wolności słowa	<input type="checkbox"/>	<input type="checkbox"/>
szkolenia z zakresu przeciwdziałania katastrofom i zarządzania kryzysowego	<input type="checkbox"/>	<input type="checkbox"/>
monitorowanie i zgłaszanie naruszeń praw człowieka w czasie kryzysu	<input type="checkbox"/>	<input type="checkbox"/>
zapewnienie dzieciom miejsca do nauki	<input type="checkbox"/>	<input type="checkbox"/>
tworzenie programów mikrokredytów i finansowania lokalnych inicjatyw	<input type="checkbox"/>	<input type="checkbox"/>
dostarczanie przedmiotów pierwszej potrzeby	<input type="checkbox"/>	<input type="checkbox"/>
pomoc gotówkowa (np. bony do sklepów na produkty pierwszej potrzeby)	<input type="checkbox"/>	<input type="checkbox"/>

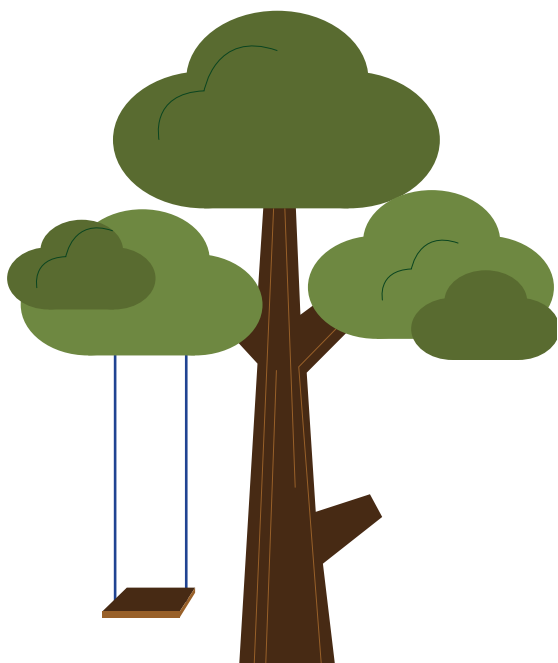
## PRZYKŁADY DZIAŁAŃ

	Pomoc humanitarna	Współpraca rozwojowa
zakup sprzętu medycznego	<input type="checkbox"/>	<input type="checkbox"/>
wysyłanie wyspecjalizowanego personelu technicznego	<input type="checkbox"/>	<input type="checkbox"/>
szkolenia dla lokalnych pracowników_czek	<input type="checkbox"/>	<input type="checkbox"/>
pomoc psychologiczna	<input type="checkbox"/>	<input type="checkbox"/>
zapewnienie generatorów prądu i źródeł światła w miejscach odciętych od sieci	<input type="checkbox"/>	<input type="checkbox"/>
współpraca z lokalnymi organizacjami	<input type="checkbox"/>	<input type="checkbox"/>
programy poprawy rolnictwa i bezpieczeństwa żywnościowego	<input type="checkbox"/>	<input type="checkbox"/>
edukacja klimatyczna i ochrona środowiska	<input type="checkbox"/>	<input type="checkbox"/>
dystrybucja odzieży, koców i środków higieny osobistej	<input type="checkbox"/>	<input type="checkbox"/>
odbudowa dróg, wodociągów i sieci energetycznej	<input type="checkbox"/>	<input type="checkbox"/>
pomoc prawna	<input type="checkbox"/>	<input type="checkbox"/>
wspieranie demokracji lokalnej i procesów partycypacji społecznej	<input type="checkbox"/>	<input type="checkbox"/>
działania z zakresu przygotowania do zimy w rejonach dotkniętych kryzysem	<input type="checkbox"/>	<input type="checkbox"/>
wsparcie i doradztwo zawodowe	<input type="checkbox"/>	<input type="checkbox"/>
tworzenie lokalnych miejsc pracy	<input type="checkbox"/>	<input type="checkbox"/>
prowadzenie programów przeciwdziałających przemocy w rodzinie i społeczeństwie	<input type="checkbox"/>	<input type="checkbox"/>
organizowanie programów stypendialnych dla uczniów_ennic i studentów_ek	<input type="checkbox"/>	<input type="checkbox"/>
rozwój infrastruktury	<input type="checkbox"/>	<input type="checkbox"/>
prowadzenie szczepień w rejonach dotkniętych kryzysem	<input type="checkbox"/>	<input type="checkbox"/>
programy wspierające przedsiębiorczość	<input type="checkbox"/>	<input type="checkbox"/>
rozwój systemów opieki zdrowotnej (przychodnie, szczepienia, szkolenie personelu)	<input type="checkbox"/>	<input type="checkbox"/>
partnerstwa między szkołami i uniwersytetami z różnych krajów	<input type="checkbox"/>	<input type="checkbox"/>
działania na rzecz ochrony lasów, rzek i bioróżnorodności	<input type="checkbox"/>	<input type="checkbox"/>
promowanie pokojowego dialogu między społecznościami i grupami religijnymi	<input type="checkbox"/>	<input type="checkbox"/>

**ZAŁĄCZNIK 3:**  
**Poglądowy rysunek domu**

---





**Opracowanie:** Julia Orłowska

**Projekt graficzny i skład:**  RZECZYOBRAZKOWE

**Wydawca:** Grupa Zagranica 2025

Wydanie publikacji jest częścią projektu „Towards an open, fair and sustainable Europe in the world – Fifth Trio EU Presidency Project 2024-2026” finansowanego ze środków Unii Europejskiej. Za jej treść odpowiadają wyłącznie Grupa Zagranica i niekoniecznie odzwierciedla ona poglądy Unii Europejskiej.

Implementacja projektu jest współfinansowana ze środków Narodowego Instytutu Wolności – Centrum Rozwoju Społeczeństwa Obywatelskiego w ramach rządowego programu Fundusz Inicjatyw Obywatelskich NOWEFIO na lata 2021-2030.



Grupa Zagranica jest federacją polskich organizacji pozarządowych zaangażowanych we współpracę rozwojową, pomoc humanitarną i edukację globalną.

[grupa@zagranica.org.pl](mailto:grupa@zagranica.org.pl) [www.zagranica.org.pl](http://www.zagranica.org.pl)

