

ODPOWIADAJĄC NA GLOBALNE WYZWANIA

Czym jest współpraca rozwojowa
i jaką rolę odgrywa w niej Polska?



Materiał metodyczny dla nauczycielek i nauczycieli oraz edukatorek i edukatorów, towarzyszący animacji „Współpraca rozwojowa - zaangażowanie, które ma znaczenie”. Jest ona dostępna na stronie internetowej www.zagranica.org.pl oraz na kanale YouTube Grupy Zagranica.

CZAS TRWANIA ZAJĘĆ WARSZTATOWYCH

45 minut

KRÓTKI OPIS SCENARIUSZA

Celem scenariusza jest wyjaśnienie, na czym polega współpraca rozwojowa i jakie działania wchodzi w jej zakres. Podczas zajęć osoby uczestniczące mają okazję dowiedzieć się, co oznaczają terminy „globalna Północ” i „globalne Południe”, jak objawiają się globalne nierówności, co rozumiemy pod hasłem wyzwań rozwojowych. Ponadto uczniowie poznają przykład Polski lat dziewięćdziesiątych (przed akcesją do Unii Europejskiej) jako kraju czerpiącego korzyści z projektów pomocy międzynarodowej.

Niniejszy scenariusz jest materiałem edukacyjnym do animacji Grupy Zagranica pt. „Współpraca rozwojowa – zaangażowanie, które ma znaczenie”. Jest ona dostępna pod linkiem: <https://www.youtube.com/watch?v=uahQRCIEFcQ>.

POZIOM EDUKACYJNY

Szkoła ponadpodstawowa

CELE WARSZTATU W JĘZYKU EDUKACJI GLOBALNEJ

- Wyjaśnienie, czym są kraje globalnej Północy i globalnego Południa.
- Uświadomienie nierówności istniejących pomiędzy różnymi regionami na świecie.
- Zapoznanie z pojęciem współpracy rozwojowej i działaniami wchodzącymi w jej zakres.
- Pobudzenie do refleksji w kontekście miejsca i roli Polski w zakresie współpracy rozwojowej.

EFEKTY KSZTAŁCENIA

Osoby uczestniczące [OU]

- wiedzą, czym są kraje globalnej Północy i globalnego Południa;
- są świadomi nierówności istniejących pomiędzy różnymi regionami na świecie;
- znają definicję wyzwań rozwojowych i współpracy rozwojowej;
- rozpoznają działania wchodzące w zakres współpracy rozwojowej;
- potrafią formułować opinię na temat współpracy rozwojowej oraz roli Polski w tym obszarze polityki zagranicznej;
- poznają przykłady programów pomocy międzynarodowej dla Polski, realizowanych w latach 90. i przed akcesją do Unii Europejskiej.

ZAWARTOŚĆ SCENARIUSZA

- Opis aktywności.
- **Załącznik nr 1:** mapy świata z perspektywy globalnych nierówności.
- **Załącznik nr 2:** cytaty dot. wsparcia międzynarodowego.



EDUKACJA OBYWATELSKA (ZAKRES PODSTAWOWY)

Dział VII. Świat globalnych zależności. Uczeń:

- identyfikuje polityczne, gospodarcze, finansowe, społeczne i ekologiczne zależności między Polską a resztą świata oraz analizuje wybrane z nich, wskazując ich przyczyny, w tym historyczne, oraz konsekwencje;
- identyfikuje najważniejsze problemy globalne, w tym w zakresie zrównoważonego rozwoju, oraz na wybranych przykładach wyjaśnia konieczność międzynarodowej współpracy i lokalnych działań obywateli w celu ich rozwiązania.

GEOGRAFIA (ZAKRES PODSTAWOWY)

VII. Podział polityczny i zróżnicowanie poziomu rozwoju społeczno-gospodarczego świata: mapa podziału politycznego, system kolonialny i jego rozpad, procesy integracyjne i dezintegracyjne na świecie, konflikty zbrojne i terroryzm, podstawowe wskaźniki rozwoju. Uczeń:

- posługuje się mapą podziału politycznego świata do analizy procesów społeczno-ekonomicznych;
- dyskutuje na temat wpływu kolonializmu i jego rozpadu na współczesny podział polityczny świata, zróżnicowanie struktur ludnościowych, migracje ludności, występowanie konfliktów zbrojnych i dysproporcje w rozwoju państw;
- porównuje strukturę PKB państw znajdujących się na różnym poziomie rozwoju gospodarczego oraz ocenia strukturę PKB Polski na tle innych krajów.

XXIII. Problemy gospodarcze współczesnego świata: dysproporcje w rozwoju krajów i ich skutki, wpływ korporacji transnarodowych na społeczeństwo i gospodarkę w skali lokalnej i regionalnej, problem zadłużenia krajów świata i obywateli. Uczeń:

- wskazuje na mapie świata najbiedniejsze i najbogatsze państwa oraz charakteryzuje ich główne problemy społeczno-gospodarcze;
- identyfikuje przyczyny przyrodnicze, historyczne, społeczne, gospodarcze i polityczne dysproporcji rozwoju regionów świata i państw oraz przedstawia skutki tych nierówności;
- podaje przykłady działań dążących do zmniejszania dysproporcji w rozwoju gospodarczym państw i regionów świata oraz dokonuje ich krytycznej oceny.

WOS (ZAKRES PODSTAWOWY)

V. Różnice społeczne. Uczeń:

- porównuje skalę nierówności społecznych w Rzeczypospolitej Polskiej i wybranym państwie, wyjaśniając związek między nierównościami społecznymi a nierównością szans życiowych;
- charakteryzuje zjawisko nierówności społecznych jako problem globalny oraz potrafi wskazać na jego przyczyny i skutki.

VI. Społeczeństwo obywatelskie. Uczeń:

- charakteryzuje główne kierunki i formy aktywności organizacji pozarządowych w Rzeczypospolitej Polskiej.

WPROWADZENIE MERYTORYCZNE DLA OSOBY PROWADZĄCEJ

Udostępniamy Ci scenariusz, który pomoże prowadzić zajęcia w temacie **globalnej solidarności**. Dlaczego jest to temat ważny i potrzebny?

Nierówności pomiędzy różnymi regionami na świecie w dalszym ciągu są ogromne, pomimo osiągnięć jakie dokonaliśmy_łyśmy jako społeczność globalna w ciągu ostatnich stuleci. Dotyczą one zarówno różnic w poziomie zamożności, jak i dostępu do usług, takich jak edukacja, opieka zdrowotna, mieszkalnictwo czy technologia. Stąd wzięła się podział na globalną Północ i globalne Południe, którym operują organizacje zajmujące się **współpracą rozwojową**. Terminy „globalna Północ” i „globalne Południe” to pewne uproszczenie. Kraje należące do obu tych „obszarów” są bardzo zróżnicowane. Oznacza to, że nie wszystkie państwa znajdujące się na globalnym Południu mierzą się z kryzysami i ubóstwem. Zarówno w krajach globalnego Południa, jak i globalnej Północy znajdują się regiony bogate oraz biedniejsze – co wynika ze zróżnicowanych uwarunkowań historycznych, geograficznych czy gospodarczych. Określenia te mają ułatwić zrozumienie pewnych zjawisk, jak na przykład nierówności społeczno-ekonomiczne między krajami, które powstały w wyniku złożonych, nakładających się na siebie czynników, takich jak: uwarunkowania geograficzne, kwestie historyczne (w tym dziedzictwo kolonializmu), kontekst geopolityczny czy też uwarunkowania ekonomiczno-gospodarcze.

JAK GLOBALNE NIERÓWNOŚCI WYGLĄDAJĄ W LICZBACH?

- W 2024 roku osoby mieszkające w Europie, Ameryce Północnej i Australii stanowiły jedynie 17% całej populacji świata, a posiadały 57% całego światowego PKB nominalnego. Dla porównania, osoby żyjące w Azji, Afryce i Ameryce Południowej stanowią 83% całej populacji na świecie, a posiadają tylko 43% PKB nominalnego.
- Według badań opublikowanych w czasopiśmie naukowym „The Lancet”, kraje globalnej Północy są odpowiedzialne za 92% historycznych nadmiarowych emisji CO₂ od 1850 roku, a kraje globalnego Południa 8%. Jednocześnie, według najnowszych indeksów klimatycznego ryzyka, większość krajów zagrożonych zmianami klimatu, znajduje się na globalnym Południu, co wynika m. in. ze stref klimatycznych w jakich znajdują się te państwa oraz niskiego poziomu zamożności, który ogranicza możliwość inwestowania w infrastrukturę, służby ratunkowe, wypłacanie odszkodowań czy możliwość wsparcia lokalnej ludności.
- Kraje globalnego Południa muszą płacić dużo wyższe odsetki za pożyczki niż kraje globalnej Północy, jako że inwestorzy_rki uważają je za bardziej ryzykowne. Często to ryzyko jest jednak przeszacowane przez agencje ratingowe, które oceniają ich zdolność do spłaty długu na podstawie stereotypów lub politycznych preferencji. W efekcie kraje te płacą od dwóch do nawet dwunastu razy więcej niż na przykład USA czy Niemcy, co utrudnia im wyjście z trudnej sytuacji.

CZYM JEST WSPÓŁPRACA ROZWOJOWA?

Wspólnym mianownikiem działań zaliczanych do **współpracy rozwojowej** jest to, że są one nakierowane na strukturalne problemy tkwiące u podstaw ubóstwa i niskiej jakości życia w krajach globalnego Południa. Są to partnerskie działania o charakterze międzynarodowym. Ich celem jest wsparcie rozwoju społecznego i gospodarczego krajów, które ze względu na sytuację gospodarczą, polityczną, społeczną lub doświadczanie kryzysu humanitarnego, takiego wsparcia potrzebują. Czy współpraca rozwojowa jest skuteczna? Badania pokazują, że współpraca rozwojowa realnie wpływa na zmniejszenie ubóstwa, poprawę dostępu do edukacji i ochrony zdrowia oraz wzrost gospodarczy. Od początku XXI wieku niemal połowa krajów o niskim dochodzie przeszła do grupy

państw o średnich dochodach. Botswana, Bhutan czy Republika Zielonego Przylądka jeszcze niedawno były uważane za jedno z najsłabiej rozwiniętych państw świata – w ostatnich latach notują stabilny wzrost.

Dziś Polska zalicza się do państw globalnej Północy. Jednak nie zawsze tak było. Nasz kraj jest przykładem skuteczności wsparcia międzynarodowego. Przed akcesją do Unii Europejskiej, Polska nie była uznawana za wysoko rozwinięty kraj. W ciągu ostatniej dekady XX wieku była pogrążona w kryzysie ekonomicznym, zadłużona, opóźniona technologicznie i nie posiadała wiarygodności kredytowej. W naszym kraju zainwestowano jednak miliony euro w ramach pomocy przedakcesyjnej. Największego wsparcia udzieliła nam Wspólnota Europejska, ale pomoc otrzymywaliśmy również ze Stanów Zjednoczonych, Austrii, Francji, Japonii, Kanady oraz – przed 1990 rokiem – RFN. Działania finansowane z tych funduszy przybierały różne formy – wsparcia żywnościowego, rozwoju polskiej infrastruktury, pomocy w rolnictwie, handlu czy przemyśle. To właśnie m.in. dzięki pomocy międzynarodowej, w ciągu 1990-2022, Polska awansowała z 45. na 36. miejsce w Indeksie Rozwoju Społecznego (HDI) – a rozwój społeczny w HDI oznacza ochronę zdrowia, edukację, czynniki środowiskowe, standard i jakość życia. Nasz kraj należy dziś do jednych z najzamożniejszych państw na świecie, z czego wynika nasze zobowiązanie, aby udzielać pomocy innym krajom.

WAŻNE DEFINICJE, KTÓRE POMOŻĄ CI PROWADZIĆ ZAJĘCIA

Wyzwania rozwojowe – złożone, strukturalne i często długoterminowe problemy, które utrudniają ludziom osiągnięcie godnych warunków życia, równości społecznej i wzrostu gospodarczego. To m. in. bezrobocie, niska jakość edukacji, niedofinansowana ochrona zdrowia, wykluczenia komunikacyjno-transportowe, ubóstwo i podobne wyzwania, które wymagają wielotorowych rozwiązań. Problemy te dotyczą wszystkich krajów, z górnej i dolnej drabiny zamożności, jednak państwa radzą sobie z nimi w różny sposób. Mają do tego różne zasoby i uwarunkowania, wynikające z czynników historycznych, geograficznych, klimatycznych, gospodarczych czy politycznych.

Współpraca rozwojowa – to długotrwałe partnerskie działania o charakterze międzynarodowym. Ich celem jest wsparcie rozwoju społecznego i gospodarczego krajów, które ze względu na sytuację ekonomiczną, polityczną, społeczną lub doświadczanie kryzysu humanitarnego, takiego wsparcia potrzebują. Działania współpracy rozwojowej to długofalowe projekty lub programy realizowane we współpracy z lokalnymi społecznościami, przez inwestycje w edukację, infrastrukturę, instytucje publiczne, dywersyfikację gospodarki czy pobudzenie lokalnego rynku pracy. Celem współpracy rozwojowej jest zmniejszanie nierówności pomiędzy globalną Północą i globalnym Południem. Jej głównym celem jest zapewnienie każdej osobie na świecie równych szans i godnego życia. Termin „współpraca rozwojowa” często jest stosowany zamiennie z pojęciem „pomoc rozwojowa” – ich treść znaczeniowa jest bardzo zbliżona. „Pomoc rozwojowa” definicyjnie oznacza jednostronne przekazywanie zasobów (np. pieniędzy, technologii, wiedzy), by wesprzeć rozwój innego kraju. Z kolei „współpraca rozwojowa” obejmuje nie tylko samą pomoc, ale cały partnerski proces i relacje między stronami, w którym obie (lub więcej) działają wspólnie na rzecz rozwoju. Pojęcie „współpraca rozwojowa” upowszechniło się dopiero wraz z większym naciskiem na partnerstwo i wspólne działania.

Globalna Północ i globalne Południe – określenia, które mają na celu ukazać globalne nierówności. Odnoszą się bardziej do sytuacji społeczno-ekonomicznej niż do fizycznej lokalizacji. Australia leży geograficznie na południu, jednak zaliczamy ją do państw globalnej Północy.



Dzieje się tak ponieważ kraje globalnej Północy charakteryzuje:

- wysoki poziom PKB;
- duży wpływ na politykę globalną;
- wysoka jakość i długość życia,
- wysoki poziom dostępu do edukacji, ochrony zdrowia oraz innych usług z obszarów polityk społecznych;
- eksport produktów przetworzonych;
- większy udział w emisji CO₂ (historycznie).

Z kolei kraje globalnego Południa charakteryzuje:

- niski poziom PKB;
- ograniczony wpływ na decyzje globalne;
- wysoki wskaźnik ubóstwa;
- ograniczony dostęp do edukacji, ochrony zdrowia i innych usług;
- gospodarka oparta na rolnictwie i surowcach naturalnych;
- skutki kolonializmu widoczne w strukturze gospodarki i społeczeństwa;
- niski udział w emisji CO₂ (historycznie).

Organizacje zajmujące się pomocą humanitarną i współpracą rozwojową używają zwrotu „globalna Północ” i „globalne Południe”, ponieważ są to terminy według nich najbardziej neutralne i godnościowe. Podział na państwa „rozwinęte” i „rozwijające się” odnosi się jedynie do poziomu rozwoju gospodarczego, ignorując wiele innych czynników, które mają wpływ na ich sytuację – samo określenie „rozwijania się” buduje również poczucie, że problem leży wewnątrz tych krajów. Ponadto, może utrzymywać globalne nierówności powstałe podczas 500 lat kolonializmu, sugerując że państwa globalnego Południa są „gorsze” i „zacofane”. Z kolei podział na państwa „pierwszego”, „drugiego” i „trzeciego świata” powstał w czasie trwania zimnej wojny. „Pierwszym światem” były państwa zachodnie, „drugim” kraje bloku sowieckiego (w tym Polska), a „trzecim” państwa niezwiązane z żadnym z tych bloków. Podział ten jest nieaktualny we współczesnym świecie i zrezygnowano z jego użycia ze względu na wartościujący charakter opisu.

Organizacje zajmujące się pomocą humanitarną i rozwojową zwracają uwagę na język, ponieważ pracują w bliskim kontakcie z osobami z państw globalnego Południa, są świadome złożoności przyczyn kryzysów, ubóstwa i innych wyzwań rozwojowych, jak również zależy im na godności osób, które wspierają. Bardzo często też, to właśnie osoby z globalnego Południa pracują w tych organizacjach, jako że najlepiej rozumieją lokalną sytuację, wiedzą jak funkcjonuje administracja w danym kraju, a także mają większe zaufanie wśród lokalnej społeczności, na rzecz której podejmowane są działania pomocowe.

DODATKOWE ŹRÓDŁA, Z KTÓRYCH MOŻESZ CZERPAĆ WIEDZĘ

- Oficjalna definicja współpracy rozwojowej na stronie Ministerstwa Spraw Zagranicznych <https://www.gov.pl/web/polskapomoc/wspolpraca-rozwojowa2>
- Strona „O współpracy rozwojowej” Grupy Zagranica z najważniejszymi faktami i definicjami <https://zagranica.org.pl/o-wspolpracy-rozwojowej/>
- Post na Profilu Globalnym „Kiedy używać pojęć Globalna Północ i Globalne Południe - a kiedy ich unikać?” https://www.instagram.com/p/DMxeI3QoXyr/?img_index=1
- Post na profilu Akcja Dekolonizacja „Jak to jest z tym rozwojem? Dlaczego nie powinniśmy dzielić krajów na rozwinięte i rozwijające się” https://www.instagram.com/p/CYvwS39oC4U/?img_index=1 oraz „Związek Radziecki jako kolonizator?” https://www.instagram.com/p/DByaX2JO7Yz/?img_index=1
- Raporty monitoringowe Grupy Zagranica „Polska współpraca rozwojowa” <https://zagranica.org.pl/zasoby/>
- Wywiad z autorką książki „Od beneficjenta do donatora. Współpraca rozwojowa w polityce zagranicznej Polski w latach 1989- 2020” <https://zagranica.org.pl/historia-polskiej-pomocy-rozwojowej-publicacja-pod-patronatem-grupy-zagranica/> i sama książka <https://monograph.us.edu.pl/index.php/wydawnictwo/catalog/book/PN.4224>
- Artykuł Polskiej Akcji Humanitarnej „Bieda, wojna, głód? Sami są sobie winni” <https://www.pah.org.pl/bieda-wojna-glod-sami-sa-sobie-winni/>, „W obliczu katastrofy klimatycznej (nie)jesteśmy równi” <https://www.pah.org.pl/w-obliczu-katastrofy-klimatycznej-nie-jestesmy-rowni/> oraz „Rozwój? Nie, dziękuję” <https://www.pah.org.pl/rozwoj-nie-dziekuje/> autorstwa Magdy Bodzan.





SCENARIUSZ LEKCJI

PRZED ROZPOCZĘCIEM ZAJĘĆ

- wydrukuj plik z mapami świata z **załącznika nr 1**, w takiej ilości, aby dla każdej pary w klasie był przygotowany jeden pakiet wydruków;
- przygotuj **dwie kartki A4** i taśmę malarską; na jednej kartce napisz hasło „Globalna Północ”, a na drugiej „Globalne Południe”;
- przygotuj na komputerze animację Grupy Zagranica pt. „Współpraca rozwojowa – zaangażowanie, które ma znaczenie”, która dostępna jest na stronie [Współpraca rozwojowa – zaangażowanie, które ma znaczenie | Grupa Zagranica - YouTube](#)
- wydrukuj i potnij cytaty z **załącznika nr 2**;
- przygotuj salę w taki sposób, aby OU mogły się swobodnie poruszać po sali, zmieniając swoje położenie z jednej strony sali, na drugą.

Na samym początku przedstaw OU temat zajęć. Wyjaśnij, że będziecie wspólnie poznawać, czym jest **współpraca rozwojowa**. Dowiedzie się też, czym jest globalna Północ i globalne Południe, jak również jakie czynniki wpływają na istnienie globalnych nierówności.

ĆWICZENIE I

W ramach pierwszego ćwiczenia **rozdaj OU pakiet map z załącznika nr 1**, tak aby jeden pakiet przypadał na każdą parę.

Wyjaśnij, że w tym ćwiczeniu, wspólnie dowiedzie się skąd wzięły się określenia „globalna Północ” i „globalne Południe”. Wytłumacz, że na co dzień, w mediach, podręcznikach i Internecie do opisywania grup państw używa się różnych określeń, uwzględniających poziom ich zamożności. Popularnymi zwrotami są kraje „rozwinęte” i „rozwijające się” czy kraje „pierwszego” i „trzeciego świata”. Wytłumacz, że określenia „globalna Północ” i „globalne Południe” są popularne w organizacjach zajmujących się pomocą humanitarną i rozwojową, które udzielają wsparcia w miejscach, które mierzą się z różnego



rodzaju kryzysami – konfliktami zbrojnymi, katastrofami naturalnymi czy kryzysami gospodarczymi. Podczas tego ćwiczenia wspólnie zastanowicie się, dlaczego tak jest i dlaczego język jest dla tych organizacji tak ważny.

Poproś, aby osoby **w parach** przez 5-7 minut porozmawiały o tym, jakie dane wyczytują z kilku map, które zostały im wręczone. Niech posłużą się w tym celu pomocniczymi pytaniami, które możesz zapisać na tablicy lub flipcharcie w widocznym dla wszystkich miejscu.

PYTANIE *Jakie różnice dostrzegacie pomiędzy różnymi regionami świata?*

PYTANIE *Jak myślicie, jakie są przyczyny tych różnic?*

PYTANIE *Czym charakteryzuje się globalna Północ? Jakie państwa się do niej zaliczają?*

PYTANIE *Czym charakteryzuje globalne Południe? Jakie państwa się do niego zaliczają?*

Po skończonych rozmowach, zaproś OU do podzielenia się wnioskami na forum klasy. Przejdźcie po kolei przez każde z pytań pomocniczych. Jeżeli nie masz wystarczająco czasu, zadaj pytania na forum klasy:

PYTANIE *Co Was najbardziej zaskoczyło w tym ćwiczeniu?*

PYTANIE *Jak określilibyście różnice pomiędzy globalną Północą i globalnym Południem?*

Na koniec tego ćwiczenia wyjaśnij, że terminy „globalna Północ” i „globalne Południe” mają na celu ukazać globalne nierówności. Odnoszą się bardziej do sytuacji społeczno-ekonomicznej niż do fizycznej lokalizacji. Australia leży geograficznie na południu, jednak zaliczamy ją do państw globalnej Północy.

Ważne, by zaznaczyć, że powyższy podział niekoniecznie jest jedynym poprawnym sformułowaniem. Autorom niniejszego scenariusza – organizacjom zajmującym się współpracą rozwojową – zależy na przedstawieniu ich perspektywy. Warto podkreślić, że celem tej lekcji nie jest to, aby każdy wyszedł z takim samym obrazem świata, ale poznanie nowych perspektyw i narzędzi krytycznego myślenia o świecie.

ĆWICZENIE II



Poinformuj osoby uczestniczące, że w kolejnej części zajęć grupa będzie wspólnie odkrywać, czym różnią się państwa globalnej Północy od globalnego Południa na konkretnych przykładach. Przyklej po obu stronach sali **kartki z napisem „Globalna Północ” i „Globalne Południe”**. Na środku sali rozłóż sznurek lub umieść jakiś przedmiot, który symbolicznie rozdzieli klasę na pół. Poproś, aby osoby ustawiły się na środku.

Wyjaśnij grupie, że w tej części zajęć, będziesz zadawać różne pytania. Odpowiedź na każde z tych pytań brzmi albo „globalna Północ” albo „globalne Południe”. Zadaniem osób uczestniczących będzie **„zagłosowanie nogami” na poprawną odpowiedź**. Co to znaczy? Po przeczytaniu pytania, każda osoba ma chwilę na zastanowienie się, czy odpowiedzią na pytanie jest „globalna Północ”, czy „globalne Południe”. Kiedy odliczysz do trzech każda osoba przechodzi na odpowiednią stronę sali – w zależności od tego, jaka odpowiedź wydaje się jej poprawna. Po rozejrzeniu się po sali, każda osoba wraca z powrotem na środek sali i ćwiczenie się powtarza.

Zaznacz, że zabawa oparta jest na **przecuciu** i że to żaden wstyd, jeśli ktoś udzieli niepoprawnej odpowiedzi. Zanim rozpoczniesz zabawę, upewnij się, że każda osoba rozumie jej zasady.

Zachęcamy, aby podczas odczytywania poprawnych odpowiedzi na pytania, dodawać jedno- lub dwuzdaniowe wyjaśnienie, dlaczego tak jest. Możesz też zadawać pytania osobom uczestniczącym, dlaczego głosowali w taki, a nie inny sposób — zadbaj jednak o to, aby odpowiedzi były dobrowolne i nikt nie czuł się zmuszony do dzielenia się swoimi refleksjami. W przypadku ograniczonej ilości czasu, wybierz jedynie kilka pytań ze wskazanych.

LISTA PYTAŃ DO ĆWICZENIA

PYTANIE *W jakim regionie mieszka większość ludzi na świecie?*

ODPOWIEDŹ *Globalne Południe.*

W 2025 roku na globalnym Południu (Azja, Ameryka Południowa, Afryka) żyło aż 83% wszystkich ludzi na świecie. Globalną Północ zamieszkiwało tylko 17% ludzkości (Oceania, Ameryka Północna, Europa).

PYTANIE *W jakim regionie znajduje się większość światowego bogactwa (rozumianego jako wartość wszystkich wyprodukowanych dóbr i usług w danym roku, czyli PKB nominalnego)?*

ODPOWIEDŹ *Globalna Północ.*

W 2024 roku na globalnej Północy znajdowało się aż 57% całego światowego PKB, a na globalnym Południu 43%. Możesz zwrócić uwagę na dysproporcję między globalną Północą i Południem — 17% ludzkości posiada 57% światowego bogactwa, a 83% ludzkości tylko 43%.

PYTANIE *W jakim regionie znajduje się więcej surowców?*

ODPOWIEDŹ *Globalne Południe.*

W 2023 roku na globalnym Południu znajdowało się 73% (Azja, Afryka, Ameryka Południowa) całej produkcji surowców mineralnych, na globalnej Północy 27% (Europa, Ameryka Północna, Oceania).

PYTANIE *W jakim regionie znajduje się większość fabryk dużych sklepów, takich Nike, Apple czy H&M?*

ODPOWIEDŹ *Globalne Południe.*

Kiedy spojrzycie na metki swoich ubrań, zauważycie, że większość z nich produkowana jest w krajach globalnego Południa. Globalne marki lokują produkcję w tych regionach ze względu na niskie koszty pracy, dostępność siły roboczej i luźniejsze regulacje środowiskowe. Wynika to z wielu czynników, m. in. tego, że gospodarki większości krajów globalnego Południa ukształtowane zostały w czasach kolonializmu jako dostawcy surowców i taniej siły roboczej.

PYTANIE *W jakim regionie powstała najstarsza cywilizacja na świecie?*

ODPOWIEDŹ *Globalne Południe.*

Najstarsza znana cywilizacja na świecie powstała w regionie Mezopotamii, czyli na obszarze dzisiejszego Iraku oraz części Syrii i Kuwejtu. To właśnie tam, około 3500 roku p.n.e., rozwinęła się cywilizacja Sumerów – uważana za pierwszą wysoko rozwiniętą cywilizację ludzkości.

PYTANIE *W którym regionie dzieje się więcej katastrof naturalnych?*

ODPOWIEDŹ *Globalne Południe.*

Według bazy danych EM-DAT, w latach 2000–2019 ponad 90% wszystkich zarejestrowanych katastrof naturalnych miało miejsce w krajach globalnego Południa. W tych krajach skutki są bardziej dotkliwe z powodu słabszej infrastruktury i ograniczonych środków na wsparcie ofiar i odbudowę.

PYTANIE *Który region historycznie przyczynił się najmocniej do zmian klimatu?*

ODPOWIEDŹ *Globalna Północ.*

Według danych ze strony Our World in Data, od początku epoki przemysłowej (ok. 1750 roku) kraje globalnej Północy – mimo że stanowią tylko około 17% ludności świata – są odpowiedzialne za ponad 60% historycznych emisji gazów cieplarnianych. Stało się tak, ponieważ to one jako pierwsze przeszły industrializację, masowo spalając paliwa kopalne przez ponad dwa wieki.

Na zakończenie ćwiczenia, możesz zapytać grupę:

PYTANIE *Czy jakaś informacja Was zaskoczyła?*

PYTANIE *Jakie pytanie było dla Was najciekawsze?*

W ramach podsumowania tego ćwiczenia wyjaśnij, że **między państwami znajdującymi się na globalnej Północy i globalnym Południu istnieją duże nierówności**. Globalna Północ jest dużo bogatsza od globalnego Południa, jest tam lepszy dostęp do edukacji, służby zdrowia, żywności i wody. Państwa globalnego Południa mierzą się z dużymi wyzwaniami, aby zapewnić bezpieczeństwo oraz godne życie swoim obywatelom i obywatelkom. Podkreśl, że **sytuacja państw globalnego Południa nie jest wyłącznie ich winą** – globalne nierówności powstały w wyniku stuleci wyzysku w ramach kolonializmu, zmian klimatycznych, konfliktów podsycanych przez kolonizatorów czy utrzymujących się do dziś nierównych umów gospodarczych.

Nakreśl na koniec tego ćwiczenia, że terminy takie jak „globalna Północ” i „globalne Południe” to uproszczenie – i warto o tym pamiętać. Kontynenty na świecie są bardzo zróżnicowane. Oznacza to, że nie wszystkie państwa znajdujące się na globalnym Południu mierzą się z ogromnymi kryzysami i ubóstwem. Zarówno w krajach globalnego Południa, jak i globalnej Północy znajdują się regiony bardzo bogate, jak i bardzo biedne. Uproszczenia te mają nam jednak ułatwić zrozumienie pewnych zjawisk, w tym przypadku nierówności pomiędzy różnymi kontynentami.



PREZENTACJA ANIMACJI

W kolejnej części zajęć razem z grupą skupicie się na tym, czym jest **współpraca rozwojowa**.

Wyjaśnij osobom uczestniczącym, że możemy podejmować różne działania, które zmniejszają nierówności pomiędzy **globalną Północą i globalnym Południem**. Jednym z takich działań jest **współpraca rozwojowa**. Wyłutnac, że zagadnienie to przybliży Wam animacja autorstwa Grupy Zagranica. Włącz nagranie i pozwól zapoznać się osobom uczestniczącym z jego treścią.

Po projekcji, zapytaj się:

PYTANIE Czym według Was są wyzwania rozwojowe?

PYTANIE Jakie działania są przykładem współpracy rozwojowej?

PYTANIE Jaki jest Waszym zdaniem cel współpracy rozwojowej?

Dyskutując z OU o przykładach i celach **współpracy rozwojowej** skorzystaj z informacji zawartych we **wprowadzeniu merytorycznym**. Wyjaśnij na koniec, że **wyzwania rozwojowe** to złożone, strukturalne i często długoterminowe problemy, które utrudniają ludziom i państwom osiągnięcie godnych warunków życia, równości społecznej i wzrostu gospodarczego. To m. in. bezrobocie, niska jakość edukacji, niedofinansowana ochrona zdrowia, wykluczenia komunikacyjno-transportowe, ubóstwo i podobne wyzwania, które wymagają wielotorowego działania. Problemy te dotyczą wszystkich krajów, z górnej i dolnej drabiny zamożności, jednak państwa radzą sobie z nimi w różny sposób. Mają do tego różne zasoby i uwarunkowania, wynikające z czynników historycznych, geograficznych, klimatycznych, gospodarczych czy politycznych.

ĆWICZENIE III



W ostatniej części lekcji będziecie wspólnie z grupą przyglądać się temu, jakie działania pomagają w reagowaniu na wyzwania rozwojowe i wpisują się w założenia współpracy rozwojowej.

Podziel OU na kilka grup i rozdaj każdej z nich po jednym cytacie z **załącznika nr 2**. Poproś, aby przez 5 minut osoby w grupach porozmawiały na temat tego, jak rozumieją wręczone teksty. Wyjaśnij, że w kwadratowym nawiasie oryginalnie znajdowała się nazwa konkretnego kraju, ale specjalnie została ona wymazana. Poinformuj, że na koniec ćwiczenia będziecie dzielić się efektami swoich rozmów na forum klasy. Pomoże w tym pytanie pomocnicze:

PYTANIE Jakie działania wpisują się w zakres współpracy rozwojowej?

Kiedy OU skończą rozmawiać, niech podzielą się swoimi wnioskami na forum klasy. Po rozmowie, zadaj OU pytanie:

PYTANIE Jak myślicie, jakiego kraju dotyczą wszystkie cytaty, które otrzymaliście/łyście w ćwiczeniu?

Kiedy OU podzielą się swoimi tropami, wyjaśnij że wszystkie cytaty **dotyczyły Polski**. W latach dziewięćdziesiątych, w trakcie transformacji ustrojowej i przed akcesją do Unii Europejskiej, Polska nie była uznawana za wysoko rozwinięty kraj. W ciągu ostatniej dekady XX wieku była pogrążona w kryzysie ekonomicznym, zadłużona, opóźniona technologicznie

i nie posiadała wiarygodności kredytowej. W naszym kraju zainwestowano jednak ogromne pieniądze w ramach współpracy międzynarodowej, a największego wsparcia udzieliła nam Wspólnota Europejska, a także Stany Zjednoczone, Austria, Francja, Japonia, Kanada oraz RFN. Działania finansowane z tego wsparcia przybierały różne formy – wsparcie żywnościowe, rozwój infrastruktury, pomoc w rolnictwie, handlu czy przemyśle. Poprawa sytuacji w Polsce, zarówno pod kątem wzmacniania demokracji, jak i podnoszenia poziomu życia, była jednym z ważniejszych czynników, które umożliwiły Polsce wejście do Unii Europejskiej. To właśnie m. in. dzięki temu, w okresie 1990–2022, Polska awansowała z 45. na 36. miejsce w Indeksie Rozwoju Społecznego (HDI) – a rozwój społeczny w HDI oznacza ochronę zdrowia, edukację, czynniki środowiskowe, standard i jakość życia. Oznacza to, że Amalia z **animacji Grupy Zagranica**, równie dobrze mogłaby być Joanną żyjącą w Polsce lat dziewięćdziesiątych.

Po zdradzeniu, jakiego kraju dotyczyły cytaty, zapytaj grupę:

PYTANIE *Czy zaskoczyła Was informacja, że Polska skorzystała ze wsparcia międzynarodowego? Jak postrzegacie współpracę rozwojową w obliczu tej informacji?*

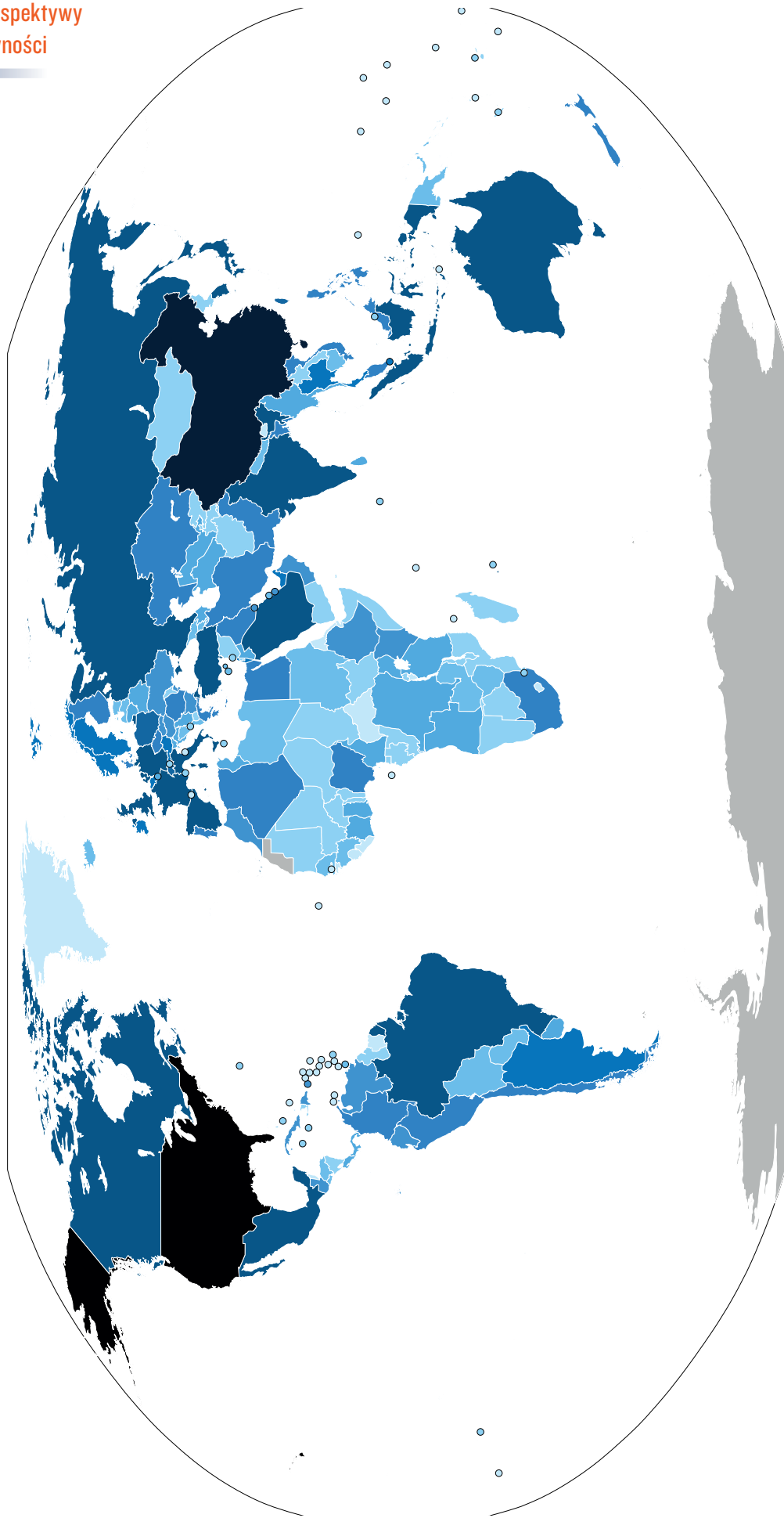
Na sam koniec zajęć podkreśl, że **współpraca rozwojowa** to forma odpowiedzi wspólnoty międzynarodowej na **wyzwania rozwojowe**, szczególnie w państwach, które nie mają środków, by poradzić sobie z nimi samodzielnie (z powodu trudnej historii, nieefektywnej polityki czy słabej gospodarki). Podstawą współpracy rozwojowej jest solidarność i przekonanie, że każdy człowiek zasługuje na godne życie.

Do zwalczania wyzwań rozwojowych, potrzebne jest zaangażowanie i wiedza lokalnych społeczności. To osoby żyjące w danym miejscu wiedzą, jakie są największe wyzwania, znają problemy ludzi, umieją dostosować rozwiązania do lokalnych warunków i zostają w tym miejscu na dłużej. Dlatego też, w projektach współpracy rozwojowej zatrudniani są najczęściej lokalni specjaliści i specjalistki. Bardzo często projekty te przyjmują też postać wsparcia finansowego i inwestycji, mając na celu pobudzić lokalną gospodarkę, tak jak miało to miejsce w Polsce w latach dziewięćdziesiątych.



**MAPA I PAŃSTWA WEDŁUG NOMINALNEGO
PRODUKTU KRAJOWEGO BRUTTO
WYRAŻONEGO W MILIONACH USD
W CENACH BIEŻĄCYCH**

**ZAŁĄCZNIK I:
Mapy świata z perspektywy
globalnych nierówności**

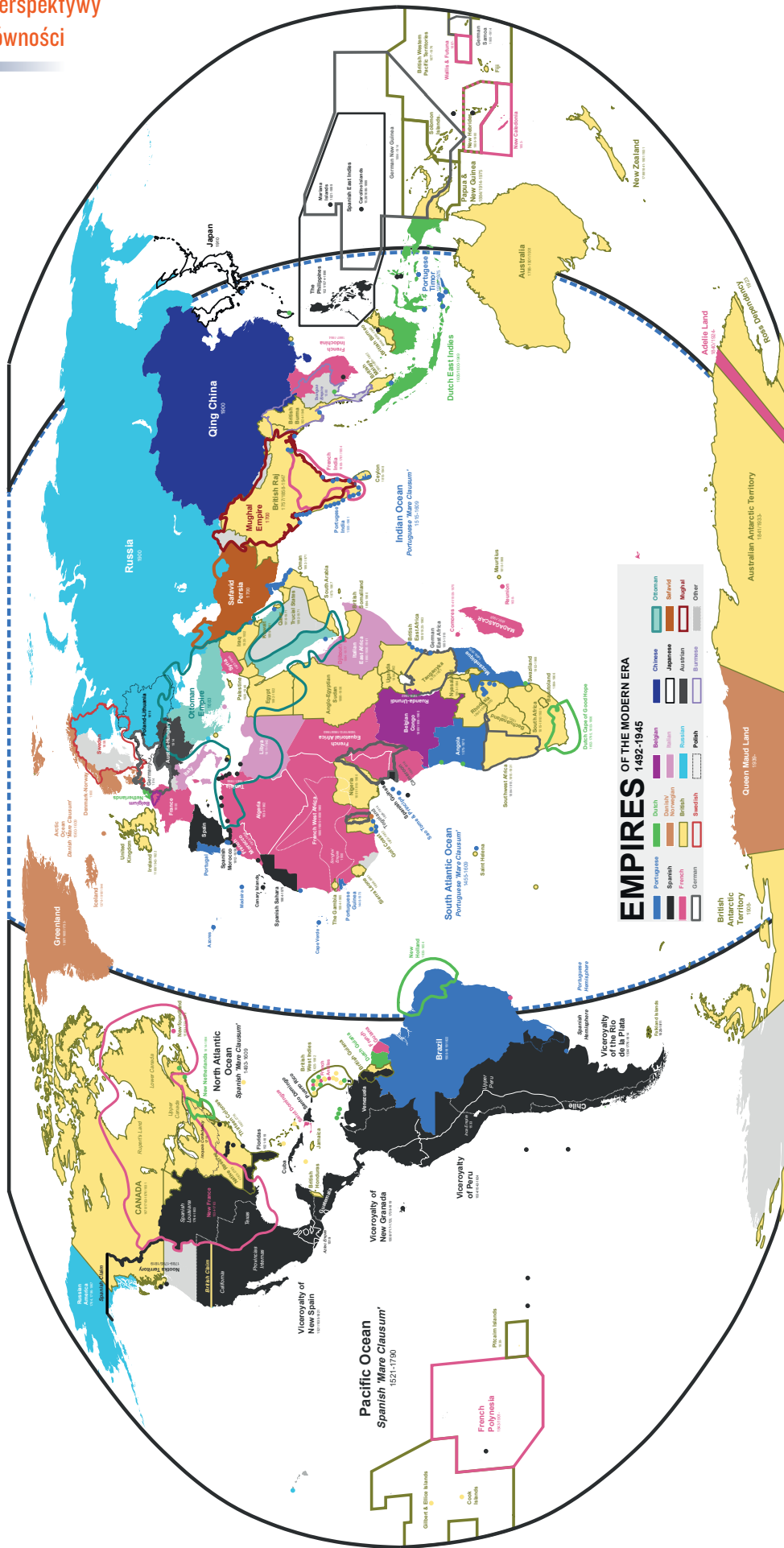


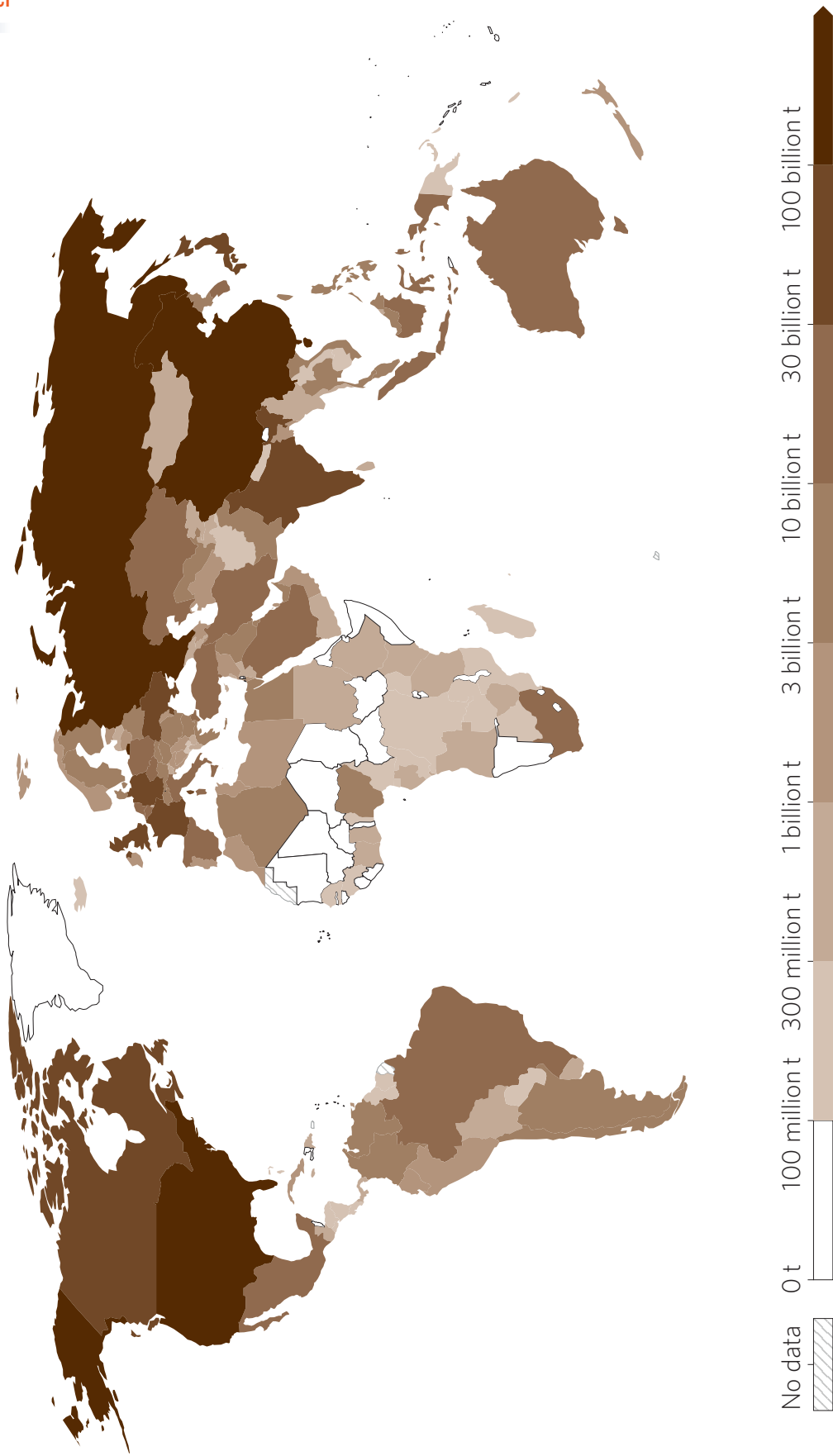
Państwa świata według nominalnego PKB w USD w 2024 r.^[1] ■ >20 bilionów ■ 10–20 bilionów ■ 5–10 bilionów
■ 1–5 bilionów ■ 750 miliardów–1 bilion ■ 500–750 miliardów ■ 250–500 miliardów ■ 100–250 miliardów
■ 50–100 miliardów ■ 25–50 miliardów ■ 5–25 miliardów ■ <5 miliardów

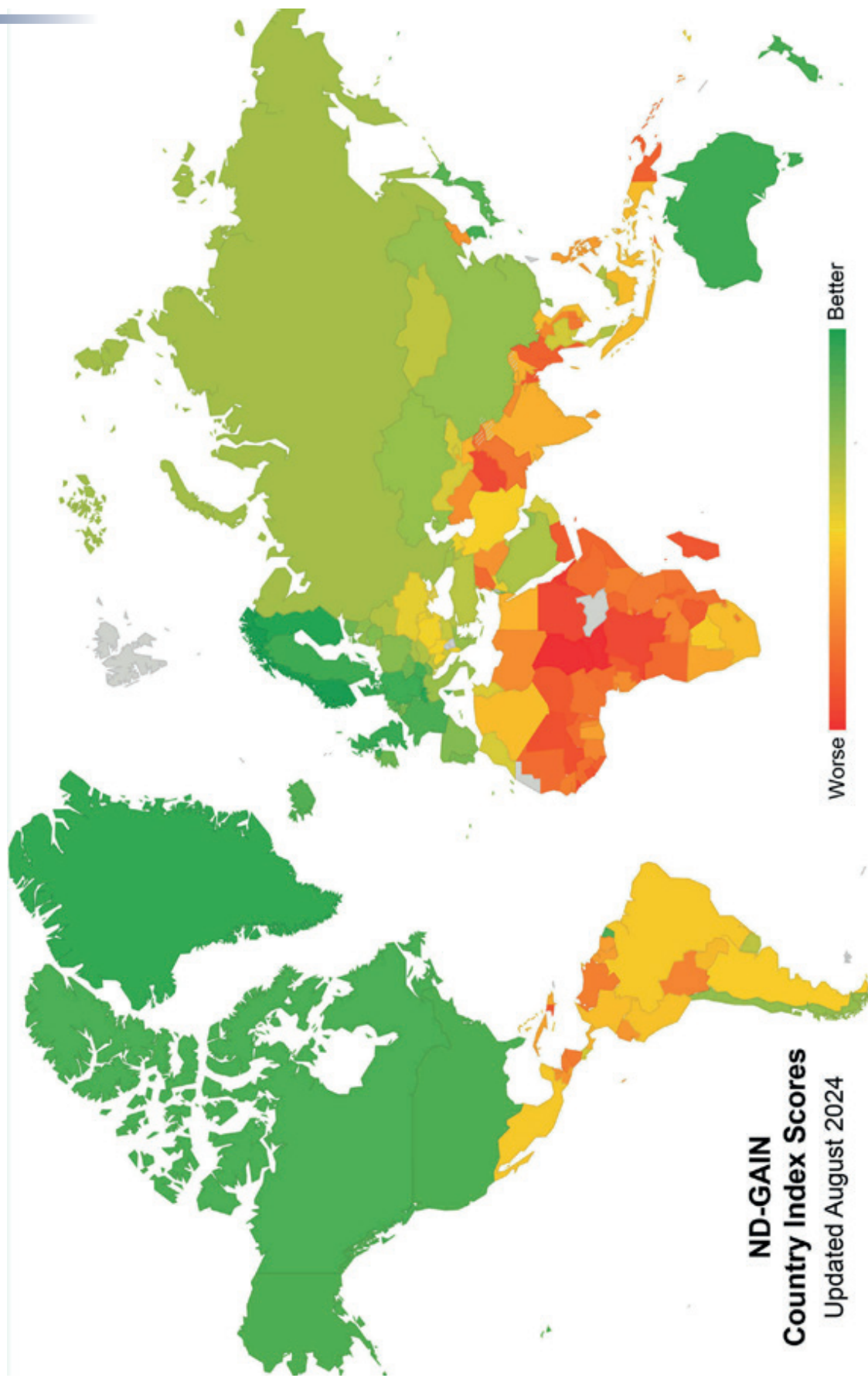
ŹRÓDŁO: [Lista państw świata według PKB nominalnego – Wikipedia, wolna encyklopedia](#)

**MAPA 2. MAPA IMPERIÓW NA ŚWIECIE
W LATACH 1492-1945**

**ZAŁĄCZNIK I:
Mapy świata z perspektywy
globalnych nierówności**







W latach 90. XX wieku większość mieszkańców [...] uznawała pomoc państw Zachodu za niezbędną dla wyjścia państwa z kryzysu gospodarczego, jednocześnie oceniając ją jako zbyt małą.

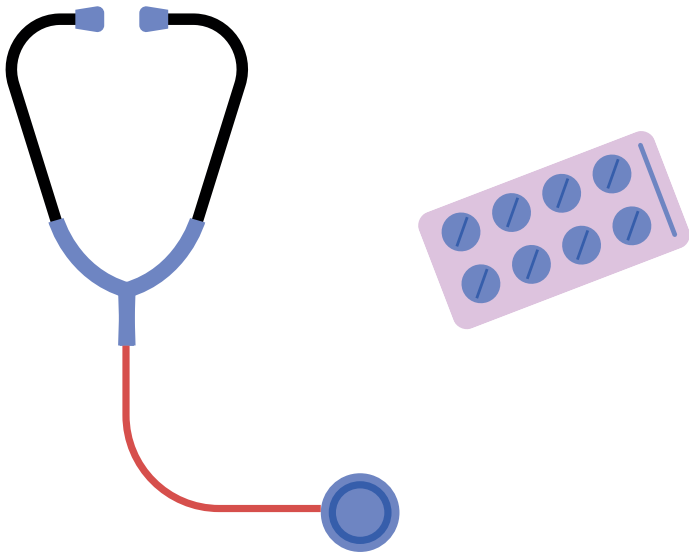
Kluczowe znaczenie w procesie ugruntowania rozpoczętych w 1989 roku przemian gospodarczych i politycznych miała współpraca [...] z organizacjami finansowymi: przede wszystkim z Międzynarodowym Funduszem Walutowym, Bankiem Światowym, Bankiem Inwestycyjnym oraz Europejskim Bankiem Odbudowy i Rozwoju. Pozyskiwane w ramach porozumień z tymi instytucjami środki kredytowe nie tylko pozwoliły na dokapitalizowanie słabej wówczas gospodarki państwa i przeprowadzenie zmian strukturalnych, ale także pozytywnie wpłynęły na wizerunek [...] jako kraju wywiązującego się ze swoich zobowiązań.

Kraj ten - [...] - wchodząc w ostatnią dekadę XX wieku, pogrążony był w kryzysie ekonomicznym. Kluczowymi barierami dla powodzenia rozpoczętych przemian były nierównowaga makroekonomiczna, znaczne zadłużenie zagraniczne, brak wiarygodności kredytowej i zapóźnienie technologiczne. W okresie, w którym kraj [...] posiadał status beneficjenta oficjalnej pomocy rozwojowej istotnie wzrosła gospodarka państwa (z 226,66 mld USD w 1990 roku do 366,95 mld USD w 2004 roku) oraz zwiększał się poziom dobrobytu obywateli (w 1990 roku PKB per capita wynosiło 5,95 tys. USD, w 2004 roku już 9,61 tys. USD), ustabilizowany został również poziom inflacji (z 55,26% w 1990 roku do 6,16% w 1999 roku). Dzięki podniesieniu wiarygodności państwa, wynikającej m.in. ze współpracy z instytucjami finansowymi oraz innymi podmiotami społeczności międzynarodowej, stopniowo do [...] zaczęły napływać bezpośrednie inwestycje zagraniczne, a rozwijające się przedsiębiorstwa z wolna również przejawiały zainteresowanie inwestowaniem zagranicą.

(...) dostrzeżona przez G7 konieczność dostarczenia [...] niezbędnej pomocy żywnościowej. Realizacja uzgodnionych dostaw rozpoczęła się już we wrześniu 1989 roku, a wśród przekazanych w latach 1989–1990 zasobów znalazły się m.in. ponad milion ton pszenicy (w większości dostarczonej przez Wspólnotę Europejską), 178 tys. ton kukurydzy (ponad połowa dostarczona przez Wspólnotę Europejską), 200 tys. ton jęczmienia (całość zapewniona przez Wspólnotę Europejską), 115 tys. ton sorgo (dostarczonego przez USA) oraz żywność dla niemowląt, mleko w proszku, olej roślinny, owoce cytrusowe, ryby, ser i masło. Pomoc ta osiągnęła łączną wartość 150 mln euro.

26 września 1989 roku Komisja Europejska przedstawiła „Action Plan for Coordinated Aid to [...]”, w którym za najistotniejsze obszary działania uznano: rolnictwo (w tym zasoby – pomoc żywnościową, oraz restrukturyzację), dostęp do rynków (m.in. znoszenie restrykcji i włączenie do ogólnego systemu preferencji), inwestycje, szkolenie zawodowe oraz środowisko naturalne.

W latach 90. z pieniędzy Unii Europejskiej finansowano kilkadziesiąt projektów szkoleniowo-doradczo-analitycznych. Za 240 tys. euro szkolono liderów wiejskich, za 42 tys. euro – lekarzy weterynarii, za 143 tys. euro – nauczycieli szkół rolniczych, za 380 tys. euro – producentów mleka.



Opracowanie: Julia Orłowska

Projekt graficzny i skład:  RZECZYOBRAZKOWE

Wydawca: Grupa Zagranica 2025

Wydanie publikacji jest częścią projektu „Towards an open, fair and sustainable Europe in the world – Fifth Trio EU Presidency Project 2024-2026” finansowanego ze środków Unii Europejskiej. Za jej treść odpowiadają wyłącznie Grupa Zagranica i niekoniecznie odzwierciedla ona poglądy Unii Europejskiej.

Implementacja projektu jest współfinansowana ze środków Narodowego Instytutu Wolności – Centrum Rozwoju Społeczeństwa Obywatelskiego w ramach rządowego programu Fundusz Inicjatyw Obywatelskich NOWEFIO na lata 2021-2030.



Grupa Zagranica jest federacją polskich organizacji pozarządowych zaangażowanych we współpracę rozwojową, pomoc humanitarną i edukację globalną.

grupa@zagranica.org.pl www.zagranica.org.pl

